

**ПАСПОРТ ДОСТУПНОСТИ  
№ 247**

**объекта социальной инфраструктуры  
(ОСИ)  
ЧОУ ВО ЮУ (ИУБиП)**

Организация, расположенная на объекте:

**Частное образовательное учреждение  
высшего образования «ЮЖНЫЙ  
УНИВЕРСИТЕТ (ИУБиП)»**

адрес объекта: **344068 г. Ростов-на-Дону, пр.  
Михаила Нагибина, 33А/47**

Руководитель: **ректор И.Г. Акперов**

УТВЕРЖДАЮ

Ректор ЧОУ ВО ЮУ (ИУБиП)



И.Г. Акперов  
«15» февраля 2019г

**ПАСПОРТ ДОСТУПНОСТИ**  
**объекта социальной инфраструктуры (ОСИ)**  
**№247**

**1. Общие сведения об объекте**

- 1.1. Наименование (вид) объекта: ЧОУ ВО ЮУ (ИУБиП)
- 1.2. Адрес объекта: 344068 г. Ростов-на-Дону, пр. Михаила Нагибина, 33А/47
- 1.3. Сведения о размещении объекта:  
- отдельно стоящее здание 6 этажей, 5856,3 кв. м  
- часть здания на - этаже - - кв.м  
- наличие прилегающего земельного участка (да, нет); 4018,46 кв.м
- 1.4. Год постройки здания 1975 последнего капитального ремонта 2003
- 1.5. Дата предстоящих плановых ремонтных работ: текущего 2019 капитального 2025
- сведения об организации, расположенной на объекте**
- 1.6. Название организации (учреждения), (полное юридическое наименование – согласно Уставу, краткое наименование)  
Частное образовательное учреждение высшего образования «ЮЖНЫЙ УНИВЕРСИТЕТ (ИУБиП)» (ЧОУ ВО ЮУ (ИУБиП))
- 1.7. Юридический адрес организации (учреждения) 344068 г. Ростов-на-Дону, пр. Михаила Нагибина, 33А/47
- 1.8. Основание для пользования объектом (оперативное управление, аренда, собственность) аренда
- 1.9. Форма собственности (государственная, негосударственная) негосударственная
- 1.10. Территориальная принадлежность (федеральная, региональная, муниципальная) -
- 1.11. Вышестоящая организация (наименование) ООО «Донской Центр Экономического Образования «Аниэль»

344068 г. Ростов-на-Дону, пр. Михаила Нагибина, 33А/47

1.12. Адрес вышестоящей организации, другие координаты

## 2. Характеристика деятельности организации на объекте (по обслуживанию населения)

2.1. Сфера деятельности (здравоохранение, образование, социальная защита, физическая культура и спорт, культура, связь и информация, транспорт, жилой фонд, потребительский рынок и сфера услуг, другое) образование

2.2. Виды оказываемых услуг: образовательные

2.3. Форма оказания услуг: (на объекте, с длительным пребыванием, в т.ч. проживанием, на дому, дистанционно) на объекте

2.4. Категории обслуживаемого населения по возрасту: (дети, взрослые трудоспособного возраста, пожилые; все возрастные категории) все возрастные категории

2.5. Категории обслуживаемых инвалидов: инвалиды, передвигающиеся на коляске, инвалиды с нарушениями опорно-двигательного аппарата; с нарушениями зрения, с нарушениями слуха, с нарушениями интеллекта.

2.6. Плановая мощность: посещаемость (количество обслуживаемых в день), вместимость, пропускная способность: 1500 чел

2.7. Участие в исполнении ИПР инвалида (да, нет) да

## 3. Состояние доступности объекта

3.1. Путь следования к объекту пассажирским транспортом

Остановка «Школьная». Автобус № 90, 22, 83, 92, 77, 56, 92а, 47, 21, 65а, 33, 45, 25, 63, 65, 81, 2, 2а; Маршрутное такси № 90, 66, 163; троллейбус №6

(описать маршрут движения с использованием пассажирского транспорта)

наличие адаптированного пассажирского транспорта к объекту нет

3.2. Путь к объекту от ближайшей остановки пассажирского транспорта:

расстояние до объекта от остановки транспорта 300 м

3.2.1. время движения (пешком) 7 мин

3.2.2. наличие выделенного от проезжей части пешеходного пути (да, нет), да

3.2.3. Перекрестки: нерегулируемые; регулируемые, со звуковой сигнализацией, таймером; регулируемые, со звуковой сигнализацией, таймером

3.2.4. Информация на пути следования к объекту: акустическая, тактильная, визуальная; нет

3.2.5. Перепады высоты на пути: есть, нет есть (бордюры)

3.2.6. Их обустройство для инвалидов на коляске: да, нет нет

### 3.3. Организация доступности объекта для инвалидов – форма обслуживания\*

№ п/п	Категория инвалидов(вид нарушения)	Вариант организации доступности объекта (формы обслуживания)*
1.	Все категории инвалидов и МГН <i>в том числе инвалиды:</i>	ВНД (К,С), ДУ (О), Б (Г,У)
2.	передвигающиеся на креслах-колясках	ВНД
3.	с нарушениями опорно-двигательного аппарата	ДУ
4.	с нарушениями зрения	ВНД
5.	с нарушениями слуха	Б
6.	с нарушениями умственного развития	Б

\* - указывается один из вариантов: «А», «Б», «ДУ», «ВНД»

### 3.4. Состояние доступности основных структурно-функциональных зон

№ п/п	Основные структурно-функциональные зоны	Состояние доступности, в том числе для основных категорий инвалидов**
1.	Территория, прилегающая к зданию (участок)	ВНД (С), ДУ (К,О), ДЧ-И (Г,У)
2.	Вход (входы) в здание	ВНД (К,С), ДУ (О), ДЧ-И (Г,У)
3.	Путь (пути) движения внутри здания (в т.ч. пути эвакуации)	ВНД (К,С), ДУ (О), ДЧ-И (Г,У)
4.	Зона целевого назначения здания (целевого посещения объекта)	ВНД (С), ДУ (К,О,Г,У)
5.	Санитарно-гигиенические помещения	ВНД (К,С), ДУ (О), ДЧ-И (Г,У)
6.	Система информации и связи (на всех зонах)	ВНД (С), ДУ (К,О,Г,У)
7.	Пути движения к объекту (от остановки транспорта)	-
8.	Все зоны и участки	ВНД (К,С), ДУ (О), ДЧ-И (Г,У)

\*\* Указывается: ДП-В - доступно полностью всем; ДП-И (К, О, С, Г, У) – доступно полностью избирательно (указать категории инвалидов); ДЧ-В - доступно частично всем; ДЧ-И (К, О, С, Г, У) – доступно частично избирательно (указать категории инвалидов); ДУ - доступно условно, ВНД – всем недоступно

### 3.5. ИТОГОВОЕ ЗАКЛЮЧЕНИЕ о состоянии доступности ОСИ: ВНД (К,С), ДУ (О), ДЧ-И (Г,У)

4. Управленческое решение

4.1. Рекомендации по адаптации основных структурных элементов объекта

№ п/п	Основные структурно-функциональные зоны объекта	Рекомендации по адаптации объекта (вид работы)*
1.	Территория, прилегающая к зданию (участок)	<p>Увеличить ширину прохода от автостоянки, обустроить ровное покрытие дорожек без перепадов высоты, шириной не менее 1,5м. Обустроить территорию перед главным входом без одиночных ступеней.</p> <p>Во дворе предусмотреть ровное нескользящее покрытие поверхности путей движения.</p> <p>Установить информирующие обозначения и указатели, в т.ч. тактильные.</p> <p><b>Капитальный ремонт</b></p> <p>На главном входе в здание института предусмотреть обустройство пандуса с уклоном не более 8%, с ровным нескользящим покрытием пандуса, контрастным по отношению к прилегающей поверхности. В нижнем и верхнем окончания пандуса предусмотреть свободную площадку, размерами не менее 1,5*1,5м. С обеих сторон пандуса оборудовать поручни в двух уровнях, высотой 0,9 и 0,7м с нетравмирующим завершением, длинное марша пандуса на 0,3м. Предусмотреть расстояние между поручнями 0,9-1,0м. По открытым краям пандуса установить колесоотбойник высотой 0,1м. Перед входом установить тактильную предупредительную разметку шириной 0,5м за 0,8м.</p>
2.	Вход (входы) в здание	<p>На входе установить тактильную, контрастную табличку об объекте, дублированные шрифтом Брайля на высоте 1,6м по верхнему краю, другие информирующие обозначения и указатели. Для обеспечения доступа в здание инвалидов на креслах-колясках установить кнопки вызова помощи.</p> <p>На главном входе в здание института контрастно маркировать дверные ручки на входных дверях и дверях в тамбуре.</p> <p>На дверях установить доводчики с задержкой закрытия дверей не менее 5 секунд, и чтобы усилие при открывании дверей было не более 19,5Нм. Организовать оказание помощи со стороны персонала при входе инвалидов на креслах-колясках в здание института (при необходимости).</p> <p><b>Текущий ремонт</b></p>
3.	Путь (пути) движения внутри здания (в т.ч. пути эвакуации)	<p>Организовать проход инвалидов на креслах-колясках через калитку с правой стороны от турникетов. Контрастно маркировать колони. В коридорах, по пути движения внутри здания установить доступные, интуитивно понятные, идентичные информирующие обозначения и указатели.</p> <p>Расчетная длина пандуса, дублирующего лестницу в вестибюле 15,0м. Обустройство пандуса между уровнями вестибюля технически невозможно из-за недостатка свободного пространства.</p>

	<p>Для обеспечения доступа инвалидов на креслах-колясках в нижний уровень вестибюля использовать мобильное подъемное устройство. На лестницах на первом этаже, ведущих к столовой, буфету и на лестнице в библиотеке установить поручни с обеих сторон лестниц на высоте 0,9м с нетравмирующим завершением, длинное марша лестниц на 0,3м. Для обеспечения доступного инвалидов на креслах-колясках к столовой и буфету использовать мобильное подъемное устройство. На всех лестницах внутри здания краевые ступени (первую и последнюю) контрастно маркировать по проступи.</p> <p>Установить доступные информирующие обозначения, указатели этажей.</p> <p>Установка лифта или подъемной платформы для обеспечения доступа инвалидов на креслах-колясках на верхние этажи здания института до проведения реконструкции здания технически невозможны. В связи с этим организовать обслуживание инвалидов на креслах-колясках в уровне первого этажа в соответствии с правилами обслуживания.</p> <p>При проведении капитального ремонта заменить двери по пути движения внутри здания таким образом, чтобы ширина проема в свету при открытой одной створке была не менее 0,9м.</p> <p>Обеспечить высоту порогов в дверных проёмах не более 0,014м. Предусмотреть дверные полотна контрастные по отношению к прилегающим поверхностям, со смотровыми панелями из прозрачного ударопрочного материала. До проведения капитального ремонта контрастно маркировать дверные проемы.</p> <p>Предусмотреть установку ручек нажимного типа, контрастных по отношению к поверхности дверей.</p> <p>Пути движения являются путями эвакуации. Обустройство зон безопасности на верхних этажах до проведения реконструкции здания технически невозможно.</p> <p>На эвакуационных выходах предусмотреть дверные полотна контрастные по отношению к прилегающим поверхностям или контрастно маркировать дверные проемы. Установить знаки, указывающие направление эвакуации. Эвакуацию инвалидов на креслах-колясках из вестибюля организовать через эвакуационный выход во двор, из столовой и буфета через боковой эвакуационный выход с помощью сотрудников.</p> <p><b>Текущий, капитальный ремонт</b></p> <p>На входе в кабинет на первом этаже, обустроенный для инвалидов, в дверном проеме обеспечить плавный съезд с уклоном до 10%. Отремонтировать покрытие поверхности пола.</p> <p>На входах в административные и учебные кабинеты на верхних этажах контрастно маркировать дверные проемы и дверные ручки.</p> <p>Во всех кабинетах со стороны открывания дверей на стене установить доступные информирующие обозначения о назначении целевых зон на высоте 1,6м по верхнему краю.</p> <p>Предусмотреть организацию обслуживания инвалидов передвигающихся на креслах-колясках,</p>
<p>4.</p> <p>Зона целевого назначения здания (целевого посещения объекта)</p>	

		<p>инвалидов с тяжелым поражением опорно-двигательного аппарата и инвалидов с полной потерей зрения в уровне первого этажа.</p> <p>В спортивном зале и в библиотеке контрастно маркировать дверные проемы. На всех дверях в залах предусмотреть дверные ручки нажимного или П-образного типа контрастных по отношению к полотнам дверей. Во всех залах со стороны открывания дверей на стене установить информирующие обозначения о назначении целевых зон на высоте 1,6м. по верхнему краю.</p> <p>Обустроить стойку в гардеробе на высоте 0,8м.</p> <p><b>Текущий, капитальный ремонт</b></p>
5.	Санитарно-гигиенические помещения	<p>В зоне спортивного комплекса в раздевалках обустроить мужской и женский туалеты, доступные для всех категорий инвалидов размерами не менее 1,65 * 1,85м. Предусмотреть ширину дверного проема в свету не менее 0,9м, высоту порога в дверном проеме не более 0,014м. Установить унитазы так, чтобы их верхний край находился на высоте 0,46м, и умывальники, чтобы их верхний край находился на высоте 0,75м. Около унитазов предусмотреть свободное пространство, край которой не менее 0,75м для размещения кресла коляски. Со свободной стороны предусмотреть установку откидных опорных ручек. В кабинках предусмотреть свободную зону, диаметром не менее 1,4м для разворота кресла-коляски. На умывальники установить краны рычажного типа. Установить опорные ручки, крючки для костылей, аварийное освещение, кнопку вызова помощи.</p> <p><u>Во всех туалетах на дверях установить ручки нажимного типа, контрастные по отношению к полотну двери. Дверные проемы контрастно маркировать.</u> В каждом туалете обустроить по одной кабине, доступной для всех категорий инвалидов, кроме инвалидов на креслах-колясках. Доступные кабины оборудовать опорными ручками, крючками для костылей. На умывальниках установить краны рычажного типа. Не менее, чем один умывальник в каждом туалете оборудовать опорными ручками. Обеспечить аварийное освещение и кнопки вызова персонала.</p> <p>Установить информационные знаки и указатели, в т. ч. тактильные.</p> <p><b>Капитальный ремонт</b></p>
6.	Система информации на объекте (на всех зонах)	<p>Идентифицировать доступные для МГН элементы здания информационными табличками и пиктограммами. Обозначить доступные зоны символами доступности. Обеспечить непрерывность информации. Установить информирующие обозначения идентичные, контрастные относительно прилегающей поверхности, интуитивно-понятные.</p> <p>Установить кнопки вызова персонала в санузлах на высоте не более 0.6м Визуальную информацию дублировать печатными носителями статической информации, выполненной рельефным шрифтом и шрифтом Брайля. Установить тактильные устройства, в том числе тактильную разметку, в соответствии с ГОСТ Р 52875-2007.</p> <p><b>Текущий ремонт</b></p>
7.	Пути движения к объекту (от	

остановки транспорта)	<p>Выполнить работы по адаптации объекта в соответствии с рекомендациями по каждой зоне.</p> <p>Обеспечить доступ инвалидов, передвигающихся на креслах колясках, на верхние этажи до проведения реконструкции здания нет технической возможности. В связи с этим организовать обслуживание таких посетителей в уровне первого этажа. Доступ инвалидов на креслах-колясках в нижнюю часть вестибюля и к столовой обеспечить с помощью сотрудников учреждения с использованием мобильного подъемного устройства. Эвакуацию инвалидов с I этажа организовать через главный вход и эвакуационный выход с помощью сотрудников учреждения.</p> <p>Разработать правила обслуживания и обеспечения безопасности посетителей с ограниченными возможностями.</p> <p>Провести инструктирование персонала о правилах обслуживания инвалидов.</p> <p>Оборудовать комплексно систему информации и сигнализации об опасности.</p> <p><b>Текущий, капитальный ремонт</b></p>
-----------------------	---

\* - указывается один из вариантов (видов работ): не нуждается; ремонт (текущий, капитальный); индивидуальное решение с ТСР; технические решения невозможны - организация альтернативной формы обслуживания

4.2. Период проведения работ в рамках исполнения

(указывается наименование документа: программы, плана)

4.3. Ожидаемый результат (по состоянию доступности) после выполнения работ по адаптации ДП-И (О,С,Г,У), ДЧ-И (О,С), ДУ (К) – Объект доступен полностью для инвалидов с легкими нарушениями опорно-двигательного аппарата, ДЧ-И (О,С,Г,У), ДЧ-И (О,С) – Объект доступен частично для инвалидов с тяжелыми поражениями опорно-двигательного аппарата, полной потерей зрения (доступны помещения в уровне первого этажа); объект доступен условно для инвалидов на креслах-колясках с помощью персонала с помощью в цокольном этаже.

Оценка результата исполнения программы, плана (по состоянию доступности)

4.4. Для принятия решения требуется, не требуется (нужное подчеркнуть):

Согласование Требуется с общественными организациями инвалидов

4.5. Информация размещена (обновлена) на Карте доступности субъекта РФ дата

(наименование сайта, портала)

**5. Особые отметки**

Паспорт сформирован на основании:

1. Акта обследования объекта: №1от «31» января 2019 г.



**УТВЕРЖДАЮ**

Ректор ЧОУ ВО ЮУ (ИУБиП)



И.Г. Акперов  
«31» января 2019 г.

«31» января 2019 г.

**АКТ ОБСЛЕДОВАНИЯ №1  
объекта социальной инфраструктуры  
К ПАСПОРТУ ДОСТУПНОСТИ ОСИ**

г. Ростов-на-Дону

Наименование территориального образования субъекта РФ

**1. Общие сведения об объекте**

1.1. Наименование (вид) объекта: ЧОУ ВО ЮУ (ИУБиП)

1.2. Адрес объекта: 344068 г. Ростов-на-Дону, пр. Михаила Нагибина, 33А/47

1.3. Сведения о размещении объекта:

- отдельно стоящее здание 6 этажей, 5856,3 кв. м

- часть здания на      этаже -      кв.м

- наличие прилегающего земельного участка (да, нет); 4018,46 кв.м

1.4. Год постройки здания 1975 последнего капитального ремонта 2003

1.5. Дата предстоящих плановых ремонтных работ: текущего 2019 капитального 2025

1.6. Название организации (учреждения), (полное юридическое наименование – согласно Уставу, краткое наименование)

Частное образовательное учреждение высшего образования «ЮЖНЫЙ УНИВЕРСИТЕТ (ИУБиП)» (ЧОУ ВО ЮУ (ИУБиП)).

1.7. Юридический адрес организации (учреждения) 344068 г. Ростов-на-Дону, пр. Михаила Нагибина, 33А/47

**2. Характеристика деятельности организации на объекте (по обслуживанию населения)**

2.1. Дополнительная информация образовательные услуги

**3. Состояние доступности объекта**

Остановка «Школьная». Автобус № 90, 22, 83, 92, 77, 56, 92а, 47, 21, 65а, 33, 45, 25, 63, 65, 81, 2, 2а; Маршрутное такси № 90, 66, 163; троллейбус № 6

**3. Состояние доступности объекта**

Описание маршрута движения с использованием пассажирского транспорта (описать маршрут движения с использованием пассажирского транспорта)

Путь следования к объекту пассажирского транспорта к объекту нет

наличие адаптированного пассажирского транспорта к объекту нет

Путь к объекту от ближайшей остановки пассажирского транспорта: 300 м

расстояние до объекта от остановки транспорта 300 м да звуковой сигнализацией,

время движения (пешком) 7 мин да регулируемые, со звуковой сигнализацией, таймером,

наличие выделенного от проезжей части пешеходного пути (да, нет), нет таймером

Перекрестки: нерегулируемые; регулируемые, тактильная, визуальная;

Информация на пути следования к объекту: акустическая, тактильная, визуальная; нет

Перепалы высоты на пути: есть, нет есть (бордюры)

Их обустройство для инвалидов на колясках: да, нет нет

Их обустройство для инвалидов есть

**3.3. Организация доступности объекта для инвалидов – форма обслуживания\***

№ п/п	Категория инвалидов (вид нарушения)	Вариант организации обслуживания (формы обслуживания)*
1.	Все категории инвалидов и МГН в том числе инвалиды:	ВНД
2.	передвигающиеся на креслах-колясках	ДУ
3.	с нарушениями опорно-двигательного аппарата	ВНД
4.	с нарушениями зрения	Б
5.	с нарушениями слуха	Б
6.	с нарушениями умственного развития	ВНД (К, С), ДУ (О), Б (Г, У)

\* - указывается один из вариантов: «А», «Б», «ДУ», «ВНД»

### 3.4. Состояние доступности основных структурно-функциональных зон

№ п/п	Основные структурно-функциональные зоны	Состояние доступности основных структурно-функциональных зон в том числе для основных категорий инвалидов**	Приложение	
			№ на плане	№ фото
1.	Территория, прилегающая к зданию (участок)	ВНД (С), ДУ (К, О), ДЧ-И (Г, У)	1	1, 2, 3, 4, 5
2.	Вход (входы) в здание	ВНД (К, С), ДУ (О), ДЧ-И (Г, У)	2, 3, 4	6, 7, 8, 9
3.	Путь (пути) движения внутри здания (в т.ч. пути эвакуации)	ВНД (К, С), ДУ (О), ДЧ-И (Г, У)	5, 6, 7, 8	10, 11, 12, 13, 14, 15, 16, 17, 18, 19, 20, 21
4.	Зона целевого назначения здания (целевого посещения объекта)	ВНД (С), ДУ (К, О, Г, У)	9, 10	22, 23, 24, 25, 26
5.	Санитарно-гигиенические помещения	ВНД (К, С), ДУ (О), ДЧ-И (Г, У)	11	27, 28, 29, 30, 31, 32
6.	Система информации и связи (на всех зонах)	ВНД (С), ДУ (К, О, Г, У)	-	-
7.	Пути движения к объекту (от остановки транспорта)	-	-	-
8.	Все зоны и участки	ВНД (К, С), ДУ (О), ДЧ-И (Г, У)	1, 2, 3, 4, 5, 6, 7, 8, 9, 10, 11	1, 2, 3, 4, 5, 6, 7, 8, 9, 10, 11, 12, 13, 14, 15, 16, 17, 18, 19, 20, 21, 22, 23, 24, 25, 26, 27, 28, 29, 30, 31, 32

\*\* Указывается: ДП-В - доступно полностью всем; ДП-И (К, О, С, Г, У) - доступно полностью избирательно (указать категорию инвалидов); ДУ - доступно условно, ВНД - всем недоступно ДЧ-И (К, О, С, Г, У) - доступно частично избирательно (указать категорию инвалидов); ДУ (К, С), ДУ (О), ДЧ-И (Г, У)

### 3.5. ИТОГОВОЕ ЗАКЛЮЧЕНИЕ о состоянии доступности основных элементов объекта

#### 4. Управленческое решение

##### 4.1. Рекомендации по адаптации основных структурных элементов объекта

№ п/п	Основные структурно-функциональные зоны объекта	Рекомендации по адаптации объекта (вид работы)*
1.	Территория, прилегающая к зданию (участок)	Увеличить ширину прохода от автостоянки, обустроить ровное покрытие дорожек без перепадов высоты, шириной не менее 1,5 м. Обустроить территорию перед главным входом без одиночных ступеней. Во дворе предусмотреть ровное нескользящее покрытие поверхности путей движения.
2.	Вход (входы) в здание	Установить информирующие обозначения и указатели, в т.ч. тактильные. <b>Капитальный ремонт</b> На главном входе в здание института предусмотреть пандуса с уклоном не более 8%, с ровным нескользящим покрытием поверхности пандуса, контрастным по отношению к прилегающей поверхности. В нижнем и верхнем окончании пандуса предусмотреть свободную площадку, размерами не менее 1,5*1,5 м. С обеих сторон пандуса оборудовать поручни в двух уровнях, высотой 0,9 и 0,7 м с нетравмирующим

	<p>завершением, длиннее марша пандуса на 0,3м. Предусмотреть расстояние между поручнями 0,9-1,0м. По открытым краям пандуса установить колесоотбойник высотой 0,1м. Перед входом установить тактильную предупредительную разметку шириной 0,5м за 0,8м.</p> <p>На входе установить тактильную, контрастную табличку об объекте, дублированные ирифтом Брайля на высоте 1,6м по верхнему краю, другие информирующие обозначения и указатели. Для обеспечения доступа в здание инвалидов на креслах-колясках установить кнопки вызова помощи.</p> <p>На главном входе в здание института контрастно маркировать дверные ручки на входных дверях и дверях в тамбуре.</p> <p>На дверях установить доводчики с задержкой закрывания дверей не менее 5 секунд, и чтобы усилие при открывании дверей было не более 19,5Нм. Организовать оказание помощи со стороны персонала при входе инвалидов на креслах-колясках в здание института (при необходимости).</p>
<p>3. Путь (пути) движения внутри здания (в т.ч. пути эвакуации)</p>	<p style="text-align: center;"><b>Текущий ремонт</b></p> <p>Организовать проход инвалидов на креслах-колясках через калитку с правой стороны от турникетов. Контрастно маркировать колоны. В коридорах, по пути движения внутри здания установить доступные, интуитивно понятные, идентичные информирующие обозначения и указатели.</p> <p>Расчетная длина пандуса, дублирующего лестницу в вестибюле 15,0м. Обустройство пандуса между уровнями вестибюля технически невозможно из-за недостатка свободного пространства. Для обеспечения доступа инвалидов на креслах-колясках в нижний уровень вестибюля использовать мобильное подъемное устройство. На лестницах на первом этаже, ведущих к столовой, буфету и на лестнице в библиотеке установить поручни с обеих сторон лестниц на высоте 0,9м с нетравмирующим завершением, длиннее марша лестниц на 0,3м. Для обеспечения доступа инвалидов на креслах-колясках к столовой и буфету использовать мобильное подъемное устройство. На всех лестницах внутри здания краевые ступени (первую и последнюю) контрастно маркировать по проступи.</p> <p>Установить доступные информирующие обозначения, указатели этажей.</p> <p>Установка лифта или подъемной платформы для обеспечения доступа инвалидов на креслах-колясках на верхние этажи здания института до проведения реконструкции здания технически невозможны. В связи с этим организовать обслуживание инвалидов на креслах-колясках в уровне первого этажа в соответствии с правилами обслуживания.</p> <p>При проведении капитального ремонта заменить двери по пути движения внутри здания таким образом, чтобы ширина проема в свету при открытой одной створке была не менее 0,9м. Обеспечить высоту порогов в дверных проёмах не более 0,014м. Предусмотреть дверные полотна контрастные по отношению к прилегающим поверхностям, со смотровыми панелями из прозрачного ударопрочного материала. До проведения капитального ремонта контрастно маркировать дверные проемы.</p> <p>Предусмотреть установку ручек нажимного типа, контрастных по отношению к поверхности дверей.</p>

	<p>Пути движения являются путями эвакуации. Обустройство зон безопасности на верхних этажах до проведения реконструкции здания технически невозможно.</p> <p>На эвакуационных выходах предусмотреть дверные полотна контрастные по отношению к прилегающим поверхностям или контрастно маркировать дверные проемы. Установить знаки, указывающие направление эвакуации. Эвакуацию инвалидов на креслах-колясках из вестибюля организовать через эвакуационный выход во двор, из столовой и буфета через боковой эвакуационный выход с помощью сотрудников.</p> <p><b>Текущий, капитальный ремонт</b></p> <p>На входе в кабинет на первом этаже, обустроенный для инвалидов, в дверном проеме обеспечить плавный съезд с уклоном до 10%. Отремонтировать покрытие поверхности пола.</p> <p>На входах в административные и учебные кабинеты на верхних этажах контрастно маркировать дверные проемы и дверные ручки.</p> <p>Во всех кабинетах со стороны открывания дверей на стене установить доступные информирющие обозначения о назначении целевых зон на высоте 1,6м по верхнему краю.</p> <p>Предусмотреть организацию обслуживания инвалидов передвигающихся на креслах-колясках, инвалидов с тяжёлым поражением опорно-двигательного аппарата и инвалидов с полной потерей зрения в уровне первого этажа.</p> <p>В спортивном зале и в библиотеке контрастно маркировать дверные проемы. На всех дверях в залах предусмотреть дверные ручки нажимного или П-образного типа контрастных по отношению к полотнам дверей. Во всех залах со стороны открывания дверей на стене установить информирющие обозначения о назначении целевых зон на высоте 1,6м. по верхнему краю.</p> <p>Обустроить стойку в гардеробе на высоте 0,8м.</p> <p><b>Текущий, капитальный ремонт</b></p>
<p>4.</p> <p>Зона целевого назначения здания (целевого посещения объекта)</p>	<p>В зоне спортивного комплекса в раздевалках обустроить мужской и женский туалеты, доступные для всех категорий инвалидов размерами не менее 1,65*1,85м. Предусмотреть ширину дверного проема в свету не менее 0,9м, высоту порога в дверном проеме не более 0,014м. Установить унитазы так, чтобы их верхний край находился на высоте 0,46м, и умывальники, чтобы их верхний край находился на высоте 0,75м. Около унитазов предусмотреть свободное пространство, шириной не менее 0,75м для размещения кресла коляски. Со свободной стороны предусмотреть установку откидных опорных поручней. В кабинетах предусмотреть свободную зону, диаметром не менее 1,4м для разворота кресла-коляски. На умывальники установить краны рычажного типа. Установить опорные поручни, крючки для костылей, аварийное освещение, кнопку вызова помощи.</p> <p>Во всех туалетах на дверях установить ручки нажимного типа, контрастные по отношению к полотну двери. Дверные проемы контрастно маркировать. В каждом туалете обустроить по одной кабине, доступной для всех категорий инвалидов, кроме инвалидов на креслах-колясках. Доступные кабины</p>
<p>5.</p> <p>Санитарно-гигиенические помещения</p>	

		<p>дооборудовать опорными поручнями, крючками для костылей. На умывальниках установить краны рычажного типа. Не менее, чем один умывальник в каждом туалете оборудовать опорными поручнями. Обеспечить аварийное освещение и кнопки вызова персонала. Установить информационные знаки и указатели, в т.ч. тактильные.</p> <p><b>Капитальный ремонт</b></p> <p>Идентифицировать доступные для МГН элементы здания информационными табличками и пиктограммами. Обозначить доступные зоны символами доступности. Обеспечить непрерывность информации. Установить информирющие обозначения идентичные, контрастные относительно прилегающей поверхности, в интуитивно-понятные.</p> <p>Установить кнопки вызова персонала в санузлах на высоте не более 0,6м Визуальную информацию дублировать печатными носителями статической информации, выполненной рельефным шрифтом и шрифтом Брайля. Установить статические тактильные устройства, в том числе тактильную разметку, в соответствии с ГОСТ Р 52875-2007.</p> <p><b>Текущий ремонт</b></p>
6.	Система информации на объекте (на всех зонах)	
7.	Пути движения к объекту (от остановки транспорта)	<p>Выполнить работы по адаптации объекта в соответствии с рекомендациями по каждой зоне. Обеспечить доступ инвалидов, передвигающихся на креслах-колясках, на верхние этажи до проведения реконструкции здания нет технической возможности. В связи с этим организовать обслуживание таких посетителей в уровне первого этажа. Доступ инвалидов на креслах-колясках в нижнюю часть вестибюля и к столовой обеспечить с помощью сотрудников учреждения с использованием мобильного подъемного устройства. Эвакуацию инвалидов с I этажа организовать через главный вход и эвакуационный выход с помощью сотрудников учреждения.</p> <p>Разработать правила обслуживания и обеспечения безопасности посетителей с ограниченными возможностями.</p> <p>Провести инструктирование персонала о правилах обслуживания инвалидов. Оборудовать комплексно систему информации и сигнализации об опасности.</p> <p><b>Текущий, капитальный ремонт</b></p>
8.	Все зоны и участки	<p>Разработать правила обслуживания и обеспечения безопасности посетителей с ограниченными возможностями.</p> <p>Провести инструктирование персонала о правилах обслуживания инвалидов. Оборудовать комплексно систему информации и сигнализации об опасности.</p> <p><b>Текущий, капитальный ремонт</b></p>

\*- указывается один из вариантов (видов работ): не нуждается; ремонт (текущий, капитальный); индивидуальное решение с ТСР; технические решения невозможны  
организация альтернативной формы обслуживания

4.2. Период проведения работ в рамках исполнения

(указывается наименование документа: программы, плана)

4.3. Ожидаемый результат (по состоянию доступности) после выполнения работ по адаптации

ДП-И (О.С.Г.У), ДЧ-И (О.С), ДУ (К) – Объект доступен полностью для инвалидов с легкими нарушениями опорно-двигательного аппарата, частичной потерей зрения, с нарушением слуха, интеллекта; объект доступен частично для инвалидов с тяжёлыми поражениями опорно-двигательного аппарата, полной потерей зрения (доступны помещения в уровне первого этажа); объект доступен условно для инвалидов на креслах-колясках с помощью персонала с передвижением в цокольном этаже.

Оценка результата исполнения программы, плана (по состоянию доступности)

4.4. Для принятия решения требуется, не требуется (нужное подчеркнуть):

4.4.1. согласование на Комиссии Не требуется

(наименование Комиссии по координации деятельности в сфере обеспечения доступной среды жизнедеятельности для инвалидов и других МГН)

4.4.2. согласование работ с надзорными органами (в сфере проектирования и строительства, архитектуры, охраны памятников, другое - указать)

Не требуется

4.4.3. техническая экспертиза; разработка проектно-сметной документации; Требуется

4.4.4. согласование с вышестоящей организацией (собственником объекта); Не требуется

4.4.5. согласование с общественными организациями инвалидов Требуется

4.5. Информация может быть размещена (обновлена) на Карте доступности субъекта РФ

(наименование сайта, портала)

## 5. Особые отметки

### ПРИЛОЖЕНИЯ

Результаты обследования:

- |  |    |          |    |
|--|----|----------|----|
| 1. Территории, прилегающей к объекту       | на | <u>2</u> | л. |
| 2. Входа (входов) в здание                 | на | <u>3</u> | л. |
| 3. Путей движения в здании                 | на | <u>5</u> | л. |
| 4. Зоны целевого назначения объекта        | на | <u>3</u> | л. |
| 5. Санитарно-гигиенических помещений       | на | <u>3</u> | л. |
| 6. Системы информации (и связи) на объекте | на | <u>2</u> | л. |

Результаты фотофиксации на объекте 32 на 8 л.

Позажный план        на 12 л.

Другое (в том числе дополнительная информация о путях движения к объекту) нет

Руководитель Комиссии:

Начальник отдела информационно-технического обеспечения  
(Должность)

К.Г. Акперов  
(Ф.И.О.)

Члены Комиссии:

Заместитель академического директора по учебно-воспитательной работе  
(Должность)

И.В. Горбачева  
(Ф.И.О.)

Собственник арендуемых помещений  
(Должность)

Г.Г. Капканов  
(Ф.И.О.)

Руководитель юридического отдела  
(Должность)

А.М. Абдуллаева  
(Ф.И.О.)

Директор ООО «Экспертный Центр»  
(Должность)

А.А. Кураян  
(Ф.И.О.)

В том числе:  
представители общественных  
организаций инвалидов

Председатель Ростовского РО ВОГ  
(Должность)

И.Л. Баскакова  
(Ф.И.О.)

Представитель РОО ООО «ВОИ»  
Председатель РГО РРОО "ВОИ" - ОИО "Икар"  
(Должность)

В.П. Кузько  
(Ф.И.О.)

Председатель Ростовской областной общественной организации  
инвалидов  
(Должность)

Ю.И. Мецереяков  
(Ф.И.О.)





**I Результаты обследования:**  
**1. Территории, прилегающей к зданию (участка)**  
**ЧОУ ВО ЮУ (ИУБиП) по адресу: 344068, г. Ростов-на-Дону, просп. Михаила Нагибина, 33а/47**  
(Наименование объекта, адрес)

№ п/п	Наименование функционально-планировочного элемента	Наличие элемента		Выявленные нарушения и замечания		Работы по адаптации объектов		
		есть/нет	№ на плане	№ фото	Содержание	Значимо для инвалида (категория)	Содержание	Виды работ
1.1.	Вход (входы) на территорию и путь (пути) движения на территории	есть	1	1, 2, 3, 4, 5	Перед входом в здание обустроено покрытие из тротуарной плитки. Ширина прохода от автостоянки 1,1 м. Имеются одиночные ступени. Покрытие поверхности по путям движения во дворе асфальтобетонное имеет неровности и выбоины, частично разрушено. Недостаточно информированных указателей и обозначений.	все	Увеличить ширину прохода от автостоянки, обустроить ровное покрытие дорожек без перепадов высоты, шириной не менее 1,5 м. Обустроить территорию перед главным входом без одиночных ступеней. Во дворе предусмотреть ровное нескользящее покрытие поверхности путей движения. Установить информирующие обозначения и указатели, в т.ч. тактильные.	Текущий ремонт
1.2.	Автостоянка и парковка	есть	-	-	Соответствует нормативным требованиям	-	Не требуется	-
	ОБЩИЕ требования к зоне	есть	1	1, 2, 3, 4, 5	Не обеспечено удобное безопасное передвижение по территории объекта для всех категорий инвалидов.	все	Обеспечить удобное безопасное передвижение по территории объекта для всех категорий инвалидов	Текущий ремонт

II Заключение по зоне:

Наименование структурно-функциональной зоны	Состояние доступности* (к пункту 3.4 Акта обследования ОСИ)	Приложение		Рекомендации по адаптации (вид работы)** к пункту 4.1 Акта обследования ОСИ
		№ на плане	№ фото	
Территория, прилегающая к зданию	ВНД (С), ДУ (К,О), ДЧ-И (Г,У)	1	1, 2, 3, 4, 5	Увеличить ширину прохода от автостоянки, обустроить ровное покрытие дорожек без перепадов высоты, шириной не менее 1,5м. Обустроить территорию перед главным входом без одиночных ступеней.  Во дворе предусмотреть ровное нескользящее покрытие поверхности путей движения.  Установить информирующие обозначения и указатели, в т.ч. тактильные.  <b>Капитальный ремонт</b> ДЧ-В - доступно частично всем; ДЧ-И (К, О, С, Г, У)

\* указывается: ДЧ-В - доступно полностью всем; ДЧ-И (К, О, С, Г, У) - доступно полностью избирательно (указать категорию инвалидов); ДЧ-В - доступно условно, ВНД - недоступно

- доступно частично избирательно (указать категорию инвалидов); ДУ - доступно условно, индивидуальное решение с ТСР, технические решения невозможны - организация альтернативной формы обслуживания  
\*\*указывается один из вариантов: не нуждается; ремонт (текущий, капитальный); индивидуальный

**Комментарий к заключению:** Разработать правила обслуживания и обеспечения безопасности посетителей с ограниченными возможностями.  
Провести инструктирование для персонала о правилах обслуживания инвалидов.

**I Результаты обследования:**

**2. Входа (входов) в здание**

2. Входа (входов) в здание

г. Ростов-на-Дону, просп. Михаила Нагибина, 33а/47

**Работы по адаптации объектов**

ЦОУ ВО ЮУ (ИУБиП) по адресу: 344068, г. Ростов-на-Дону, просп. Михаила Нагибина, 33а/47

**Выявленные нарушения и замечания**

№ п/п	Наименование функционального планировочного элемента	Наличие элемента		Значимо для инвалида (категория)	Содержание	Виды работ	
		есть/нет	№ на плане				№ фото
2.1.	Входная группа	есть	2	6,7	<p>На главном входе в здание института обустроена входная площадка с высотой подъема 0,18м.</p> <p>Перед входом нет тактильной предупредительной разметки.</p> <p>К входной площадке обустроен пандус с уклоном 17%. Пандус оборудован поручнем с одной стороны в одном уровне, не соответствующий нормативным требованиям.</p> <p>Ширина пандуса 1,4м.</p> <p>На входе недостаточно информировующих обозначений и указателей.</p>	<p>На главном входе в здание института предусмотрена обустройство пандуса с уклоном не более 8%, с ровным нескользящим покрытием поверхности пандуса, контрастным по отношению к прилегающей поверхности. В нижнем и верхнем окончании пандуса предусмотрена свободную площадку, размерами не менее 1,5*1,5м. С обеих сторон пандуса оборудовать поручни в двух уровнях, высотой 0,9 и 0,7м с нетравирующим завершением, длинное расстояние между поручнями 0,9-1,0м.</p> <p>По открытым краям пандуса установить колесоотбойник высотой 0,1м.</p> <p>Перед входом установить тактильную предупредительную разметку шириной 0,5м за 0,8м.</p> <p>На входе установить тактильную,</p>	Капитальный ремонт

					контрастную табличку об объекте, дублированные шрифтом Брайля на высоте 1,6м по верхнему краю, другие информирующие обозначения и указатели. Для обеспечения доступа в здание инвалидов на креслах-колясках установить кнопку вызова помощи.				На главном входе в здание института контрастно маркировать дверные ручки на входных дверях. На дверях установить доводчики с задержкой закрывания дверей не менее 5 секунд, и чтобы усилие при открывании дверей было не более 19,5Нм. Организовать оказание помощи со стороны персонала при входе инвалидов на креслах-колясках в здание института (при необходимости)	Текущий ремонт
2.2.	Дверь (входная)	есть	3	8	На главном входе в здание института входные двери двустворчатые с шириной проема в свету при открытой одной створке 0,75м. Дверные ручки контрастно не маркированы. На дверях установлены доводчики с задержкой закрывания двери менее 5 секунд.	К,О,С			На главном входе в тамбуре дверные ручки контрастно маркированы. Установить доводчики с задержкой закрывания двери не менее 5 секунд, и чтобы усилие при открывании дверей было не более 19,5Нм. Организовать оказание помощи со стороны персонала при входе инвалидов на креслах-колясках в здание института (при необходимости)	Текущий ремонт
2.3.	Тамбур	есть	4	9	На главном входе в тамбуре двери двустворчатые с шириной проема в свету при открытой одной створке 0,7м. Дверные ручки контрастно не маркированы. На дверях установлены доводчики с задержкой закрывания двери менее 5 секунд.	К,О,С			Оборудовать входы для МГН с поверхности земли в соответствии с требованиями СП 59.13330.2012.	Текущий ремонт
	ОБЩИЕ требования к зоне	есть	2,3,4	6,7,8,9	Входы с поверхности земли не приспособлены для всех категорий МГН.	все				

II Заключение по зоне:

Наименование структурно-функциональной зоны	Состояние доступности* (к пункту 3.4 Акта обследования ОСИ)	Приложение		Рекомендации по адаптации (вид работы)** к пункту 4.1 Акта обследования ОСИ
		№ на плане	№ фото	
Вход (входы в задние)	ВНД (К,С) ДУ (О), ДЧ-И (Г,У)	2,3,4	6,7, 8,9	<p>На главном входе в здание института предусмотреть обустройство пандуса с уклоном не более 8%, с ровным нескользящим покрытием поверхности пандуса, контрастным по отношению к прилегающей поверхности. В нижнем и верхнем окончании пандуса предусмотреть свободную площадку, размерами не менее 1,5*1,5м. С обеих сторон пандуса оборудовать поручни в двух уровнях, высотой 0,9 и 0,7м с нетравмирующим завершением, длинное марша пандуса на 0,3м. Предусмотреть колесоотбойник высотой поручнями 0,9-1,0м. По открытым краям пандуса установить тактильную предупредительную разметку шириной 0,1м. Перед входом установить тактильную предупредительную разметку шириной 0,5м за 0,8м.</p> <p>На входе установить тактильную, контрастную табличку об объекте, дублированные шрифтом Брайля на высоте 1,6м по верхнему краю, другие информирующие обозначения и указатели. Для обеспечения доступа в здание инвалидов на креслах-колясках установить кнопку вызова помощи.</p> <p>На главном входе в здание института контрастно маркировать дверные ручки на входных дверях и дверях в тамбуре.</p> <p>На дверях установить доводчики с задержкой закрытия дверей не менее 5 секунд, и чтобы усилие при открывании дверей было не более 19,5Нм. Организовать оказание помощи со стороны персонала при входе инвалидов на креслах-колясках в здание института (при необходимости).</p> <p><b>Текущий ремонт</b></p>

\* указывается: ДП-В - доступно полностью всем; ДП-И (К, О, С, Г, У) - доступно полностью избирательно (указать категорию инвалидов); ДУ - доступно условно, ВНД - недоступно - доступно частично избирательно (указать категорию инвалидов); ДУ - доступно условно, ВНД - недоступно  
 \*\*указывается один из вариантов: не нуждается; ремонт (текущий, капитальный); индивидуальный; индивидуальное решение с ТСР; технические решения невозможны - организация альтернативной формы обслуживания

**Комментарий к заключению:** Разработать правила обслуживания персонала о правилах обслуживания инвалидов.  
 зdoorовья. Провести инструктирование персонала о правилах обслуживания инвалидов.

**I Результаты обследования:**

**3. Пути (путей) движения внутри здания (в т.ч. путей эвакуации)  
ЧОУ ВО ЮУ (ИУБиП) по адресу: 344068, г. Ростов-на-Дону, просп. Михаила Нагибина, 33а/47**

(Наименование объекта, адрес)

№ п/п	Наименование функционального планировочного элемента	Наличие элемента		Выявленные нарушения и замечания		Работы по адаптации объектов		Виды работ
		есть/нет	№ на плане	№ фото	Содержание	Значимо для инвалида (категория)	Содержание	
3.1	Коридор (вестибюль, зона ожидания, галерея, балкон)	есть	5,6	10,11,12	<p>В вестибюле института установлены турникеты с шириной прохода в свету 0,6м. С правой стороны предусмотрен боковой проход шириной в свету 1,2м. По пути движения внутри здания имеются одиночные неконтрастные колонны. В коридорах недостаточно информизирующих обозначений и указателей.</p>	все	<p>Организовать проход инвалидов на креслах-колясках через калитку с правой стороны от турникетов. Контрастно маркировать колонны. В коридорах, по пути движения внутри здания установить доступные, интуитивно понятные, идентичные информизирующие обозначения и указатели.</p>	Текущий ремонт
3.2	Лестница (внутри здания)	есть	7	11,13,14,15,16,17	<p>Вестибюль расположен в двух уровнях: вход в здание находится выше основного вестибюля. Перепад высоты составляет 1,0м. Перепад дублирован лестницей из 7 ступеней. Пандус не обустроен. На лестницах, ведущих к столовой, буфету на первом этаже и в библиотеке нет</p>	О,С	<p>Расчетная длина пандуса, дублирующего лестницу в вестибюле 15,0м. Обустройство пандуса между уровнями вестибюля технически невозможно из-за недостатка свободного пространства. Для обеспечения доступа инвалидов на креслах-колясках в нижний уровень вестибюля использовать мобильное подъемное устройство. На лестницах на первом этаже, ведущих к столовой, буфету и на лестнице в библиотеке</p>	Текущий ремонт

				<p>поручней. На всех лестницах внутри здания краевые ступени контрастно не маркированы. Нет указателей этажей. Недостаточно информирующих обозначений.</p>	<p>установить поручни с обеих сторон лестниц на высоте 0,9 м с нетравмирующим завершением, длиннее марша лестниц на 0,3 м. Для обеспечения доступа инвалидов на креслах-колясках к столовой и буфету использовать мобильное подъемное устройство. На всех лестницах внутри здания краевые ступени (первую и последнюю) контрастно маркировать по проступи. Установить доступные информирующие обозначения, указатели этажей.</p>			
3.3	Пандус (внутри здания)	нет	-	-	-	-	-	-
3.4	Лифт пассажирский (или подъемник)	нет	-	не предусмотрен	К			
3.5	Дверь	есть	8	18	все	<p>По пути движения внутри здания установлены двустворчатые двери и одностворчатые двери. Ширина некоторых дверных проемов в свету при открытой одной створке 0,7 м. В дверных проемах имеются пороги 0,04 м. Дверные проемы, прозрачные полотно и дверные ручки не контрастны по отношению к прилегающей поверхности.</p>	<p>При проведении капитального ремонта заменить двери по пути движения внутри здания таким образом, чтобы ширина проема в свету при открытой одной створке была не менее 0,9 м. Обеспечить высоту порогов в дверных проемах не более 0,014 м. Предуспотреть дверные полотна контрастными по отношению к прилегающим поверхностям, со смотровыми панелями из прозрачного ударопрочного материала. До проведения капитального ремонта контрастно маркировать дверные проемы.</p>	Текущий, капитальный ремонт

						Предусмотреть установку ручек нажимного типа, контрастных по отношению к поверхности дверей.	
3.6	Пути эвакуации (в т.ч. зоны безопасности)	есть	19,20, 21	Пути движения внутри здания являются путями эвакуации. На эвакуационном выходе дверной проем не контрастен по отношению к прилегающей поверхности. Недостаточно знаков, указывающих направление эвакуации, информирующих обозначений и указателей.	все	Пути движения являются путями эвакуации. Обустройство зон безопасности на верхних этажах до проведения реконструкции здания технически невозможно. На эвакуационных выходах предусмотреть дверные полотна контрастные по отношению к прилегающим поверхностям или контрастно маркировать дверные проемы. Установить знаки, указывающие направление эвакуации. Эвакуацию инвалидов на креслах-колясках из вестибюля организовать через эвакуационный выход во двор, из столовой и буфета через боковой эвакуационный выход с помощью сотрудников.	Текущий ремонт
	ОБЩИЕ требования к зоне	есть	10,11, 12,13, 14,15, 16,17, 18,19, 20,21	Не обеспечено своевременное информирование об эвакуации всех категорий инвалидов.	все	Обеспечить своевременное информирование об эвакуации всех категорий инвалидов.	Текущий, капитальный ремонт



II Заключение по зоне:

Рекомендации по адаптации (вид работы)\*\*

к пункту 4.1 Акта обследования ОСИ

Приложение

Состояние доступности\* (к пункту 3.4 Акта обследования ОСИ)

Наименование структурно-функциональной зоны

№ на плане

№ фото

Организовать проход инвалидов на креслах-колясках через калитку с правой стороны от турникетов. Контрастно маркировать колоны. В коридорах, по пути движения внутри здания установить доступные, интуитивно понятные, идентичные информирующие обозначения и указатели.

Расчетная длина пандуса, дублирующего лестницу в вестибюле 15,0м. Обустраивать пандуса между уровнями вестибюля технически невозможно из-за недостатка свободного пространства. Для обеспечения доступа инвалидов на креслах-колясках в нижний уровень вестибюля использовать мобильное подъемное устройство. На лестницах на первом этаже, ведущих к столовой, буфету и на лестнице в библиотеке установить поручни с обеих сторон лестниц на высоте 0,9м с нетравмирующим завершением, длинное марша лестниц на 0,3м. Для обеспечения доступа инвалидов на креслах-колясках к столовой и буфету использовать мобильное подъемное устройство. На всех лестницах внутри здания краевые ступени (первую и последнюю) контрастно маркировать обозначения, указатели этажей.

ВНД (К,С), ДУ (О), ДЧ-И (Г,У)

Пути движения внутри здания (в т.ч. пути эвакуации)

5,6,7,8

10,11,12,  
13,14,15,  
16,17,18,  
19,20,21

Установить доступные информирующие обозначения для обеспечения доступа Установка лифта или подъемной платформы для обеспечения доступа инвалидов на креслах-колясках на верхние этажи здания технически невозможно. В связи с этим проведение реконструкции здания технически невозможно. В связи с этим организовать обслуживание инвалидов на креслах-колясках в уровне первого этажа в соответствии с правилами обслуживания.

При проведении капитального ремонта заменить двери по пути движения внутри здания таким образом, чтобы ширина проема в свету при открытой одной створке была не менее 0,9м. Обеспечить высоту порогов в дверных проёмах не более 0,014м. Предусмотреть дверные полотна контрастными из отношению к прилегающим поверхностям, со смотровыми панелями из прозрачного ударопрочного материала. До проведения капитального

			<p>ремонта контрастно маркировать дверные проемы.</p> <p>Предусмотреть установку ручек нажимного типа, контрастных по отношению к поверхности дверей.</p> <p>Пути движения являются путями эвакуации. Обустройство зон безопасности на верхних этажах до проведения реконструкции здания технически невозможно.</p> <p>На эвакуационных выходах предусмотреть дверные полотна контрастные по отношению к прилегающим поверхностям или контрастно маркировать дверные проемы. Установить знаки, указывающие направление эвакуации. Эвакуацию инвалидов на креслах-колясках из вестибюля организовать через эвакуационный выход во двор, из столовой и буфета через боковой эвакуационный выход с помощью сотрудников.</p> <p><b>Текущий, капитальный ремонт</b></p>
--	--	--	--

\* указывается: ДП-В - доступно полностью всем; ДП-И (К, О, С, Г, У) – доступно полностью избирательно (указать категорию инвалидов); ДЧ-В - доступно частично всем; ДЧ-И (К, О, С, Г, У) – доступно частично избирательно (указать категорию инвалидов); ДУ - доступно условно, ВНД - недоступно

\*\*указывается один из вариантов: не нуждается; ремонт (текущий, капитальный); индивидуально решение с ТСР; технические решения невозможны – организация альтернативной формы обслуживания

**Комментарий к заключению:** Обеспечить доступ инвалидов, передвигающихся на креслах колясках, на верхние этажи до проведения реконструкции здания нет технической возможности. В связи с этим организовать таких посетителей в уровне первого этажа. Доступ инвалидов на креслах-колясках в нижнюю часть вестибюля и к столовой обеспечить с помощью сотрудников учреждения с использованием мобильного подъемного устройства. Эвакуацию инвалидов с I этажа организовать через главный вход и эвакуационный выход с помощью сотрудников учреждения.

Разработать правила обслуживания и обеспечения безопасности посетителей с ограниченными возможностями здоровья. Провести инструктирование персонала о правилах обслуживания инвалидов.

**I Результаты обследования:**

**4. Зоны целевого назначения здания (целевого посещения объекта)**

**Вариант I – зона обслуживания инвалидов**

ЧОУ ВО ЮУ (ИУБиП) по адресу: 344068, г. Ростов-на-Дону, просп. Михаила Нагибина, 33а/47

(Наименование объекта, адрес)

№ п/п	Наименование функционально-планировочного элемента	Наличие элемента		Выявленные нарушения и замечания		Работы по адаптации объектов		Виды работ
		есть/нет	№ на плане	№ фото	Содержание	Значимо для инвалида (категория)	Содержание	
4.1	Кабинетная форма обслуживания	есть	9	22, 23	<p>На первом этаже оборудован кабинет для оказания услуг инвалидам. На входе в кабинет в дверном проеме имеется перепад высоты 2,5 см. С внутренней стороны кабинета покрытие пола не закреплено, имеет повреждение. На входах в административные и учебные дверные проемы и дверные ручки не контрастны по отношению к прилегающей поверхности.</p> <p>Недостаточно информированных обозначений о назначении кабинетов.</p>	все	<p>На входе в кабинет на первом этаже, обустроенный для инвалидов, в дверном проеме обеспечить плавный съезд с уклоном до 10%. Отремонтировать покрытие поверхности пола.</p> <p>На входах в административные и учебные кабинеты на верхних этажах контрастно маркировать дверные проемы и дверные ручки.</p> <p>Во всех кабинетах со стороны открывания дверей на стене установить доступные информирующие обозначения о назначении целевых зон на высоте 1,6 м по верхнему краю.</p> <p>Предусмотреть организацию обслуживания инвалидов передвигающихся на креслах-колясках, инвалидов с тяжелым поражением опорно-двигательного аппарата и инвалидов с полной потерей зрения в уровне первого этажа.</p>	Текущий ремонт
4.2	Зальная форма	есть	10	24, 25,	Дверной проем в спортивный	все	В спортивном зале и в библиотеке	Текущий

	обслуживания		26	зал неконтрастен по отношению к прилегающим поверхностям. На двери в столовую установлена круглая дверная ручка, не позволяющая инвалиду управлять ей одной рукой. Во всех остальных залах. Недостаточно информмирующих обозначений о назначении целевых зон.	контрастно маркировать дверные проемы. На всех дверях в залах предусмотреть дверные ручки нажимного или П-образного типа контрастных по отношению к полотнам дверей. Во всех залах со стороны открывания дверей на стене установить информмирующие обозначения о назначении целевых зон на высоте 1,6м. по верхнему краю.	ремонт
4.3	Прилавочная форма обслуживания	есть	-	Высота стойки в гардеробе 1,2м.	Обустроить стойку в гардеробе на высоте 0,8м.	Текущий ремонт
4.4	Форма обслуживания с перемещением по маршруту	нет	-	-	-	-
4.5	Кабина индивидуального обслуживания	нет	-	-	-	-
	ОБЩИЕ требования к зоне	есть	9,10	Не предусмотрена	Предусмотреть обустройство целевых зон для всех категорий инвалидов.	Текущий ремонт
			22,23,24,25,26	возможность доступа всех групп инвалидов к целевой зоне.		

## II Заключение по зоне:

Наименование структурно-функциональной зоны	Состояние доступности* (к пункту 3.4 Акта обследования ОСИ)	Приложение		Рекомендации по адаптации (вид работы)** к пункту 4.1 Акта обследования ОСИ
		№ на плане	№ фото	
Зоны целевого назначения здания: Кабинетная и зальная формы обслуживания	ВНД (С), ДУ (К, О, Г, У)	9, 10	22, 23, 24, 25, 26	<p>На входе в кабинет на первом этаже, обустроенный для инвалидов, в дверном проеме обеспечить плавный съезд с уклоном до 10%. Отремонтировать покрытие поверхности пола.</p> <p>На входах в административные и учебные кабинеты на верхних этажах контрастно маркировать дверные проемы и дверные ручки.</p> <p>Во всех кабинетах со стороны открывания дверей на стене установить доступные информующие обозначения о назначении целевых зон на высоте 1,6 м по верхнему краю.</p> <p>Предусмотреть организацию обслуживания инвалидов передвигающихся на креслах-колясках, инвалидов с тяжелым поражением опорно-двигательного аппарата и инвалидов с полной потерей зрения в уровне первого этажа.</p> <p>В спортивном зале и в библиотеке контрастно маркировать дверные проемы. На всех дверях в залах предусмотреть дверные ручки нажимного или П-образного типа контрастных по отношению к полотнам дверей. Во всех залах со стороны открывания дверей на стене установить информующие обозначения о назначении целевых зон на высоте 1,6 м. по верхнему краю.</p> <p>Обустроить стойку в гардеробе на высоте 0,8 м.</p> <p><b>Текущий, капитальный ремонт</b></p>

\* указывается: ДП-В - доступно полностью всем; ДП-И (К, О, С, Г, У) – доступно полностью избирательно (указать категории инвалидов); ДЧ-В - доступно частично всем; ДЧ-И (К, О, С, Г, У) – доступно частично избирательно (указать категории инвалидов); ДУ - доступно условно, ВНД - недоступно

\*\* указывается один из вариантов: не нуждается; ремонт (текущий, капитальный); индивидуальное решение с ТСР; технические решения невозможны – организация альтернативной формы обслуживания

**Комментарий к заключению:** Обеспечить доступ инвалидов передвигающихся на креслах колясках, с тяжелым поражением опорно-двигательного аппарата и полной потерей зрения, на верхние этажи без проведения реконструкции здания нет технической возможности. В связи с этим организовать обслуживание таких посетителей в уровне первого этажа.  
Разработать правила обслуживания и обеспечения безопасности посетителей с ограниченными возможностями здоровья. Провести инструктирование персонала о правилах обслуживания инвалидов.

**I Результаты обследования:**

**5. Санитарно-гигиенических помещений**

ЧОУ ВО ЮУ (ИУБиП) по адресу: 344068, г. Ростов-на-Дону, просп. Михаила Нагибина, 33а/47

(Наименование объекта, адрес)

№ п/п	Наименование функционально-планировочного элемента	Наличие элемента		Выявленные нарушения и замечания		Значимо для инвалида (категория)	Работы по адаптации объектов	Виды работ
		есть/нет	№ на плане	№ фото	Содержание			
5.1	Туалетная комната	есть	11	27,28, 29,30, 31,32	Туалеты не адаптированы для инвалидов. Ширина дверных проемов в свету менее 0,9м. В дверных проемах имеются пороги высотой 0,03м. Дверные проемы и дверные ручки не контрастны по отношению к прилегающим поверхностям. В туалетах установлены индивидуальные кабинки. Установлены краны поворотного типа. Нет опорных и откидных ручней. Во всех туалетных комнатах нет крючков для костылей, аварийного освещения, кнопок вызова персонала. Недостаточно	все	В зоне спортивного комплекса в раздевалках обустроить мужской и женский туалеты, доступные для всех категорий инвалидов размерами не менее 1,65*1,85м. Предусмотреть ширину дверного проема в свету не менее 0,9м, высоту порога в дверном проеме не более 0,014м. Установить унитазы так, чтобы их верхний край находился на высоте 0,46м, и умывальники, чтобы их верхний край находился на высоте 0,75м. Около унитазов предусмотреть свободное пространство, шириной не менее 0,75м для размещения кресла коляски. Со свободной стороны предусмотреть установку откидных опорных ручней. В кабинках предусмотреть свободную зону, диаметром не менее 1,4м для разворота кресла-коляски. На умывальники установить краны	Капитальный ремонт

				информационных знаков и указателей.		рычажного типа. Установить опорные ручки, крючки для костылей, аварийное освещение, кнопку вызова помощи. Во всех туалетах на дверях установить ручки нажимного типа, контрастные по отношению к полотну двери. Дверные проемы контрастно маркировать. В каждом туалете обустроить по одной кабине, доступной для всех категорий инвалидов, кроме инвалидов на креслах-колясках. Доступные кабины оборудовать опорными ручками, крючками для костылей. На умывальниках установить краны рычажного типа. Не менее, чем один умывальник в каждом туалете оборудовать опорными ручками. Обеспечить аварийное освещение и кнопки вызова персонала. Установить информационные знаки и указатели, в т.ч. тактильные.								
5.2	Душевая/ ванная комната	нет		-		-								
5.3	Бытовая комната (гардеробная)	есть	-	-					Не требуется					
	ОБЩИЕ требования к зоне	есть	11	27,28, 29,30, 31,32	Не адаптировано для всех категорий МГН	-			Адаптировать туалет для всех категорий МГН					Текущий, капитальный ремонт

II Заключение по зоне:

Наименование структурно-функциональной зоны	Состояние доступности* (к пункту 3.4 Акта обследования ОСИ)	Приложение		Рекомендации по адаптации (вид работы)** к пункту 4.1 Акта обследования ОСИ
		№ на плане	№ фото	
Санитарно-гигиенические помещения	ВНД (К,С), ДУ (О), ДЧ-И (Г,У)	II	27,28,29,30,31,32	<p>В зоне спортивного комплекса в раздевалках обустроить мужской и женский туалеты, доступные для всех категорий инвалидов размеров не менее 0,9м, 1,65*1,85м. Предусмотреть ширину дверного проема в свету не менее 0,9м, высоту порога в дверном проеме не более 0,014м. Установить унитазы так, чтобы их верхний край находился на высоте 0,46м, и умывальники, чтобы их верхний край находился на высоте 0,75м. Около унитазов предусмотреть свободное пространство, шириной не менее 0,75м для размещения кресла коляски. Со свободной стороны предусмотреть установку откидных опорных поручней. В кабинках предусмотреть свободную зону, диаметром не менее 1,4м для разворота кресла-коляски. На умывальники установить краны рычажного типа. Установить опорные поручни, крючки для костылей, аварийное освещение, кнопку вызова помощи.</p> <p>Во всех туалетах на дверях установить ручки нажимного типа, контрастные по отношению к полотну двери. Дверные проемы контрастно маркировать. В каждом туалете обустроить по одной кабине, доступной для всех категорий инвалидов, кроме инвалидов на креслах-колясках. Доступные кабины оборудовать опорными поручнями, крючками для костылей. На умывальниках установить краны рычажного типа. Не менее, чем один умывальник в каждом туалете оборудовать опорными поручнями. Обеспечить аварийное освещение и кнопки вызова персонала. Установить информационные знаки и указатели, в т.ч. тактильные.</p> <p><b>Капитальный ремонт</b></p>

\* указывается: ДП-В - доступно полностью всем; ДП-И (К, О, С, Г, У) – доступно полностью избирательно (указать категории инвалидов); ДЧ-В - доступно частично всем; ДЧ-И (К, О, С, Г, У) – доступно частично избирательно (указать категории инвалидов); ДУ - доступно условно, ВНД - недоступно

\*\*указывается один из вариантов: не нуждается; ремонт (текущий, капитальный); индивидуальный решение с ТСР; технические решения невозможны – организация альтернативной формы обслуживания

**Комментарий к заключению:** Разработать правила обслуживания и обеспечения безопасности посетителей с ограниченными возможностями здоровья. Провести инструктирование персонала о правилах обслуживания инвалидов.



**I Результаты обследования:**

**6. Системы информации на объекте**

ЧОУ ВО ЮУ (ИУБиП) по адресу: 344068, г. Ростов-на-Дону, просп. Михаила Нагибина, 33а/47

(Наименование объекта, адрес)

№ п/п	Наименование функционально-планировочного элемента	Наличие элемента			Выявленные нарушения и замечания		Работы по адаптации объектов	
		есть/нет	№ на плане	№ фото	Содержание	Значимо для инвалида (категория)	Содержание	Виды работ
6.1	Визуальные средства	есть	-	-	Не достаточно информирующих обозначений целевых зон и указателей на путях движения, не обеспечена непрерывность информации, позволяющей своевременно ориентироваться и однозначно опознавать объекты и места посещения. Все информирующие обозначения неконтрастны.	К, О, Г, У	Идентифицировать доступные для МГН элементы здания информационными табличками и пиктограммами. Обозначить доступные зоны символами доступности. Обеспечить непрерывность информации. Установить информирующие обозначения идентичные, контрастные относительно прилегающей поверхности, интуитивно-понятные.	Текущий ремонт
6.2	Акустические средства	нет	-	-	Не оборудовано акустическими устройствами. Не достаточно кнопок вызова персонала в санузлах.	С, Г,	Установить кнопки вызова персонала в санузлах на высоте не более 0,6м	Текущий ремонт
6.3	Тактильные средства	нет	-	-	Визуальная информация не дублирована печатными носителями статической информации, выполненной рельефным шрифтом. Нет тактильных устройств.	С	Визуальную информацию дублировать печатными носителями статической информации, выполненной рельефным шрифтом и шрифтом Брайля. Установить статические тактильные устройства, в том числе тактильную разметку, в соответствии с ГОСТ Р	Текущий ремонт

				тактильной разметки.	52875-2007.	
ОБЩИЕ требования к зоне	есть	-	Не оборудована комплексно система информации.	все	Оборудовать комплексно систему информации и сигнализации об опасности	Текущий ремонт

**II Заключение по зоне:**

Наименование структурно-функциональной зоны	Состояние доступности* (к пункту 3.4 Акта обследования ОСИ)	Приложение		Рекомендации по адаптации (вид работы)** к пункту 4.1 Акта обследования ОСИ
		№ на плане	№ фото	
Системы информации на объекте	ВНД (С), ДУ (К, О, Г, У)	-	-	Идентифицировать доступные для МГН элементы здания информационными табличками и пиктограммами. Обозначить доступные зоны символами доступности. Обеспечить непрерывность информации. Установить информирующие обозначения идентичные, контрастные относительно прилегающей поверхности, интуитивно-понятные. Установить кнопки вызова персонала в санузлах на высоте не более 0.6м Визуальную информацию дублировать печатными носителями статической информации, выполненной рельефным шрифтом и шрифтом Брайля. Установить статические тактильные устройства, в том числе тактильную разметку, в соответствии с ГОСТ Р 52875-2007. <b>Текущий ремонт</b>

\* указывается: ДП-В - доступно полностью всем; ДП-И (К, О, С, Г, У) - доступно полностью избирательно (указать категории инвалидов); ДЧ-В - доступно частично всем; ДЧ-И (К, О, С, Г, У) - доступно частично избирательно (указать категории инвалидов); ДУ - доступно условно, ВНД - недоступно

\*\*указывается один из вариантов: не нуждается; ремонт (текущий, капитальный); индивидуальный; индивидуальное решение с ГСР; технические решения невозможны - организация альтернативной формы обслуживания

**Комментарий к заключению:** Оборудовать комплексно систему информации и сигнализации об опасности.

Результаты фотофиксации на объекте  
ЧОУ ВО ЮУ (ИУБиП) по адресу: 344068, г. Ростов-на-Дону, просп. Михаила Нагибина, 33а/47

Фото 1



Фото 2



Фото 3



Фото 4



**Резултаты фотофиксации на объекте**  
**ЧОУ ВО ЮУ (ИУБиП) по адресу: 344068, г. Ростов-на-Дону, просп. Михаила Нагибина, 33а/47**

Фото 5



Фото 6



Фото 7



Фото 8



Результаты фотофиксации на объекте  
ЧОУ ВО ЮУ (ИУБиП) по адресу: 344068, г. Ростов-на-Дону, просп. Михаила Нагибина, 33а/47

Фото 9



Фото 10

Фото 11



Фото 12



**Результаты фотофиксации на объекте**  
**ЧОУ ВО ЮУ (ИУБиП) по адресу: 344068, г. Ростов-на-Дону, просп. Михаила Нагибина, 33а/47**

Фото 13



Фото 14



Фото 15



Фото 16



**Результаты фотофиксации на объекте**  
**ЧОУ ВО ЮУ (ИУБиП) по адресу: 344068, г. Ростов-на-Дону, просп. Михаила Нагибина, 33а/47**

Фото 17



Фото 19



Фото 18



Фото 20



**Результаты фотофиксации на объекте**  
**ЧОУ ВО ЮУ (ИУБиП) по адресу: 344068, г. Ростов-на-Дону, просп. Михаила Нагибина, 33а/47**

Фото 21



Фото 23



Фото 22



Фото 24





**Результаты фотофиксации на объекте**  
**ЧОУ ВО ЮУ (ИУБиП) по адресу: 344068, г. Ростов-на-Дону, просп. Михаила Нагибина, 33а/47**

Фото 25



Фото 26



Фото 27



Фото 28



Результаты фотофиксации на объекте  
ЧОУ ВО ЮУ (ИУБиП) по адресу: 344068, г. Ростов-на-Дону, просп. Михаила Нагибина, 33а/47

Фото 29



Фото 30



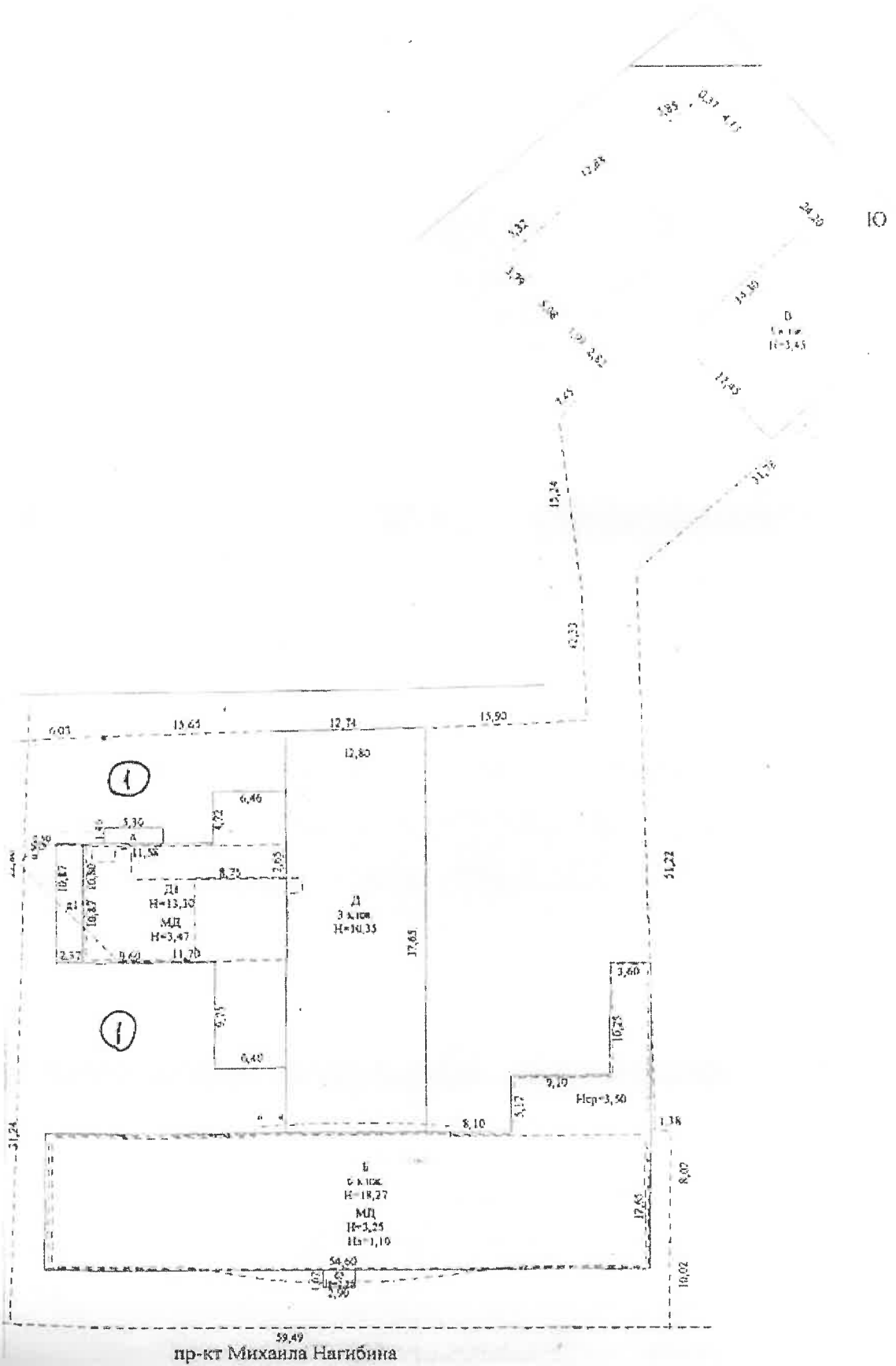
Фото 31



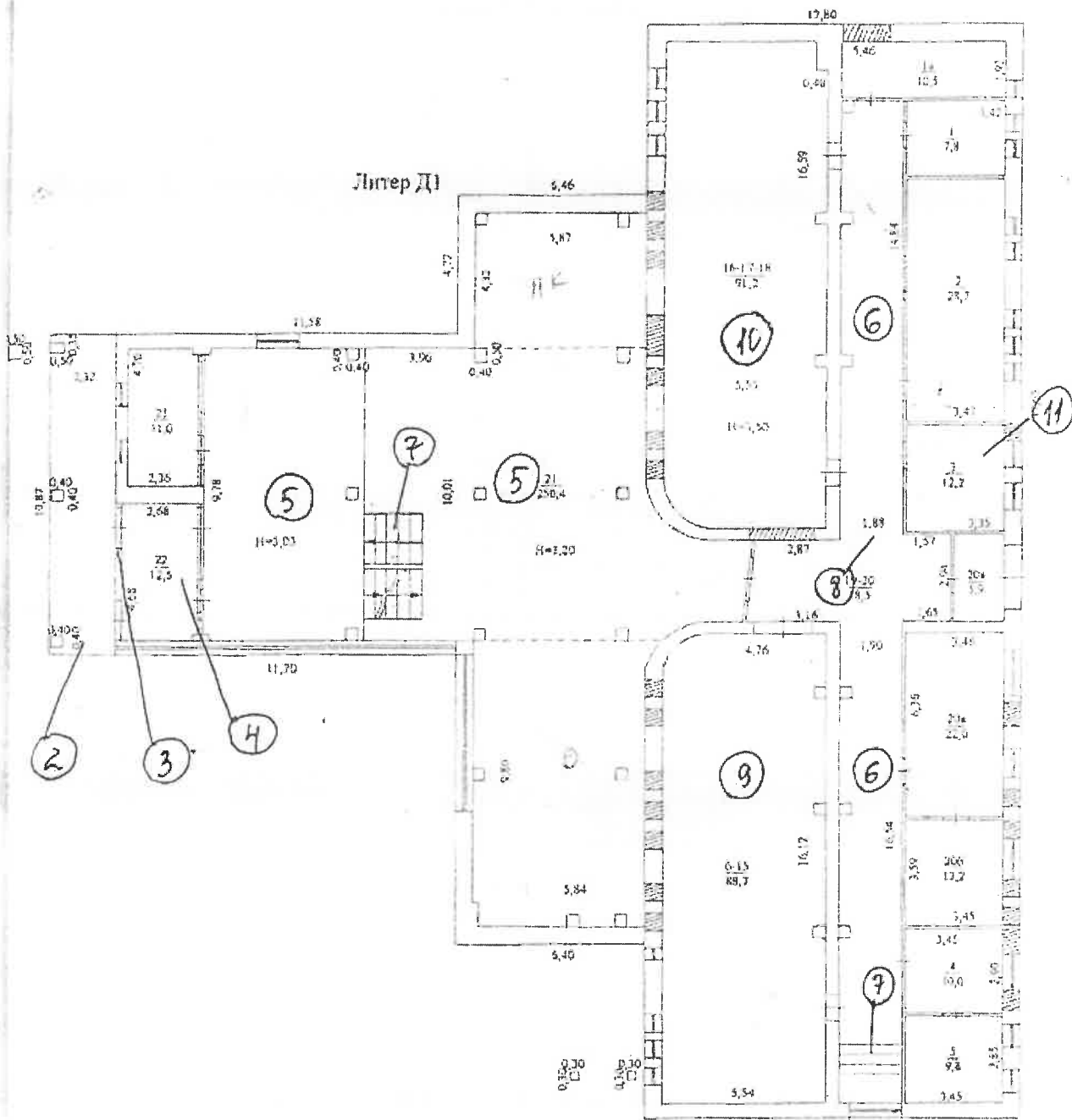
Фото 32



Ситуационный план  
ЧОУ ВО ЮУ (ИУБиП)  
по адресу: 344068, г. Ростов-на-Дону, просп. Михаила Нагибина, 33а/47

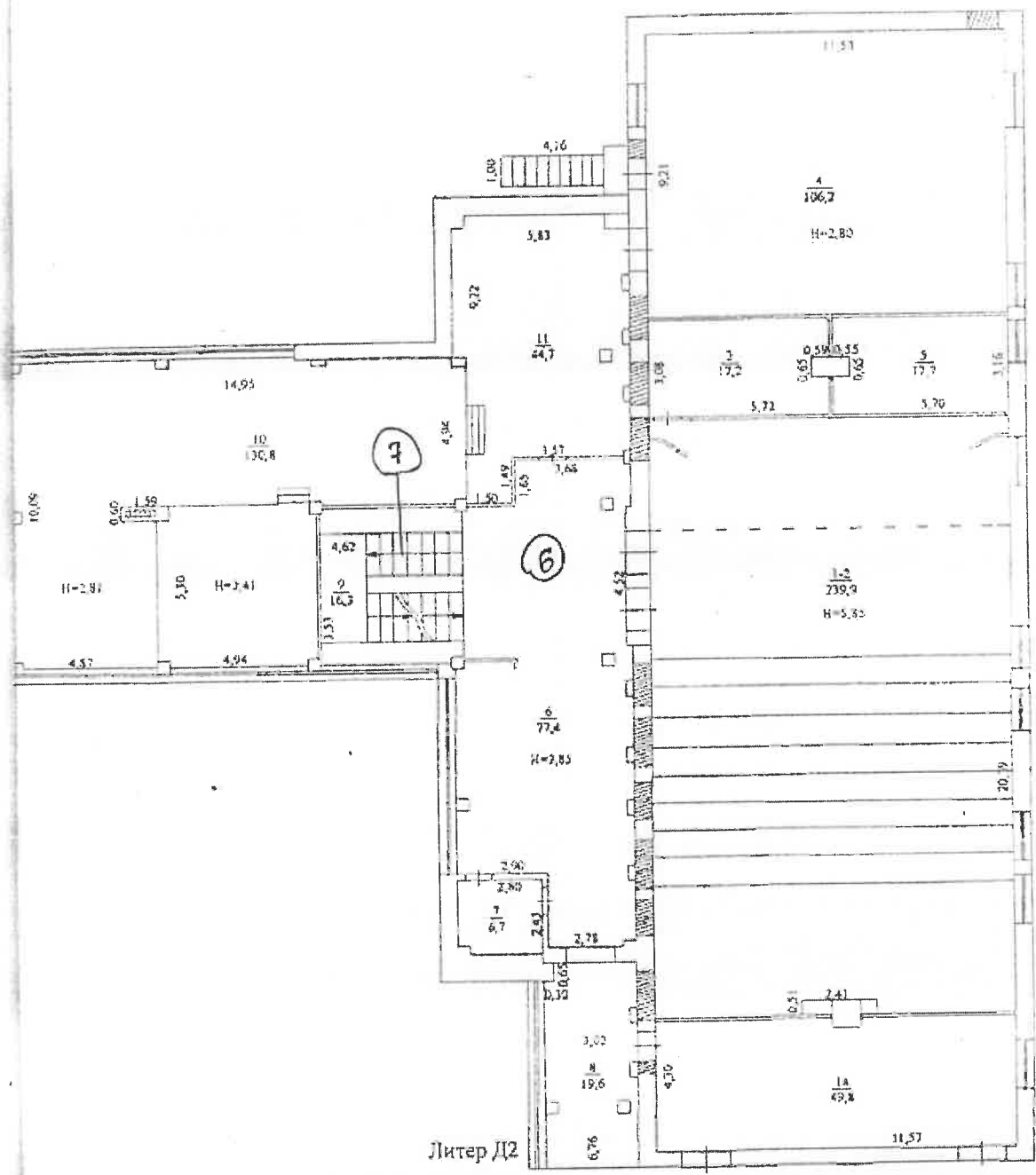


План 1 этажа Литер Д  
 ЧОУ ВО ЮУ (ИУБиП)  
 по адресу: 344068, г. Ростов-на-Дону, просп. Михаила Нагибина, 33а/47



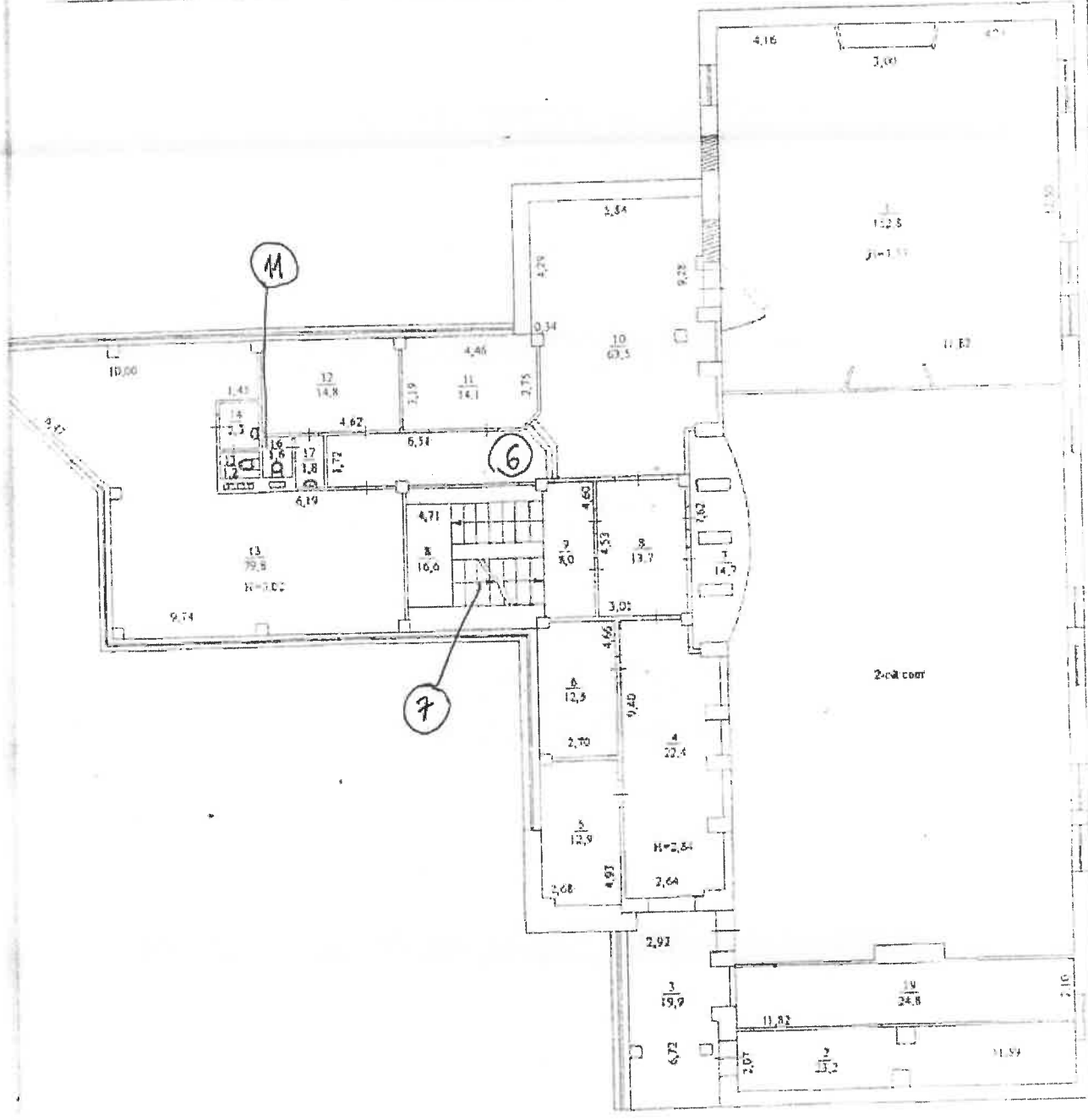
Государственное унитарное предприятие технической инвентаризации Ростовской области			Инвентарный №
Лист 2 Листов 6	Поэтажный план пр-кт Михаила Нагибина, №33а/47 литер Д		М 1-200
Дата	Фамилия И.О.		Подпись
21.10.09г.	Исполнил	Гуменчук И.Г.	<i>Гуменчук И.Г.</i>
21.10.09г.	Проверил	Чернов Г.Г.	<i>Чернов Г.Г.</i>

План 2 этажа Литер Д  
 ЧОУ ВО ЮУ (ИУБиП)  
 по адресу: 344068, г. Ростов-на-Дону, просп. Михаила Нагибина, 33а/47



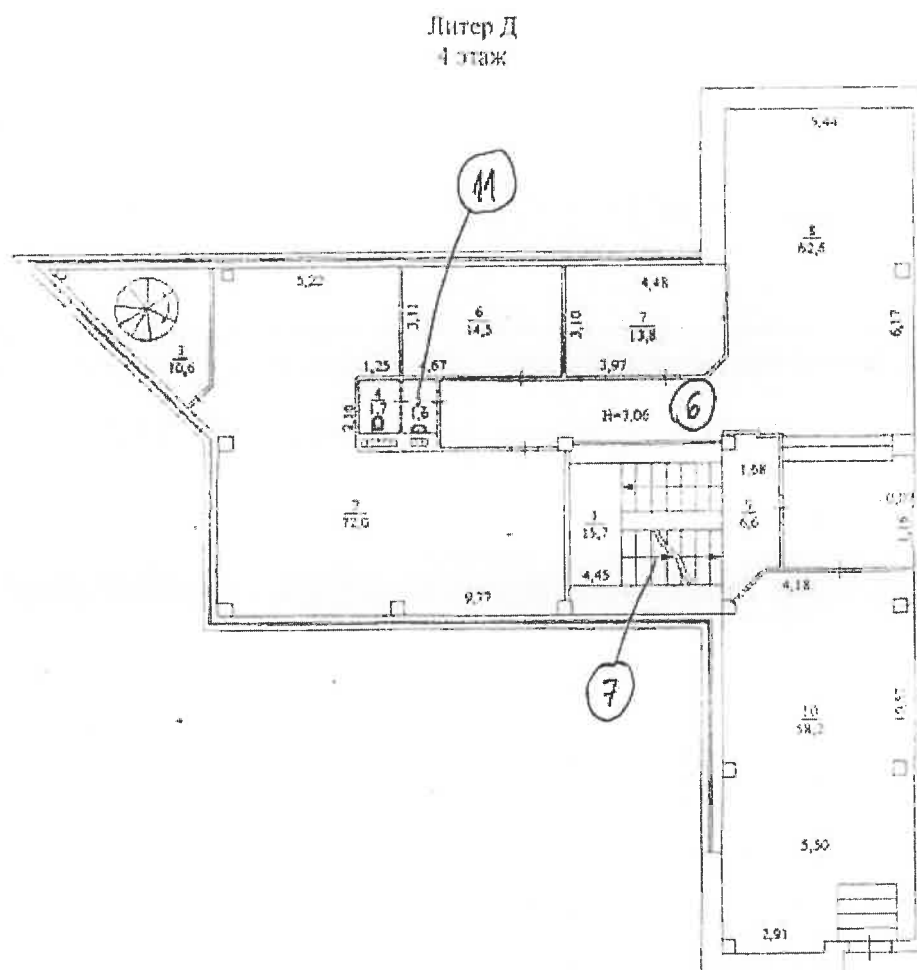
Государственное унитарное предприятие технической инвентаризации Ростовской области		Инвентарный №
Лист 3 Листов 6	Поэтажный план пр-кт Михаила Нагибина, №33а/47 литер Д	М 1:200
Дата	Фамилия И.О.	Подпись
21.10.09г.	Исполнил Гуменчук И.Г.	<i>И.Г. Гуменчук</i>
21.10.09г.	Проверил Чернов Г.Г.	<i>Г.Г. Чернов</i>

План 3 этажа Литер Д  
 ЧОУ ВО ЮУ (ИУБиП)  
 по адресу: 344068, г. Ростов-на-Дону, просп. Михаила Нагибина, 33а/47



Государственное унитарное предприятие технической инвентаризации Ростовской области			Инвентарный №
Лист 4	Позтажный план		М 1 : 200
Листов 6	пр-кт Михаила Нагибина, №33а/47 литер Д		
Дата	Фамилия И.О.		Подпись
21.10.09г.	Исполнил	Гуменчук И.Г.	<i>[Signature]</i>
21.10.09г.	Проверил	Чернов Г.Г.	<i>[Signature]</i>

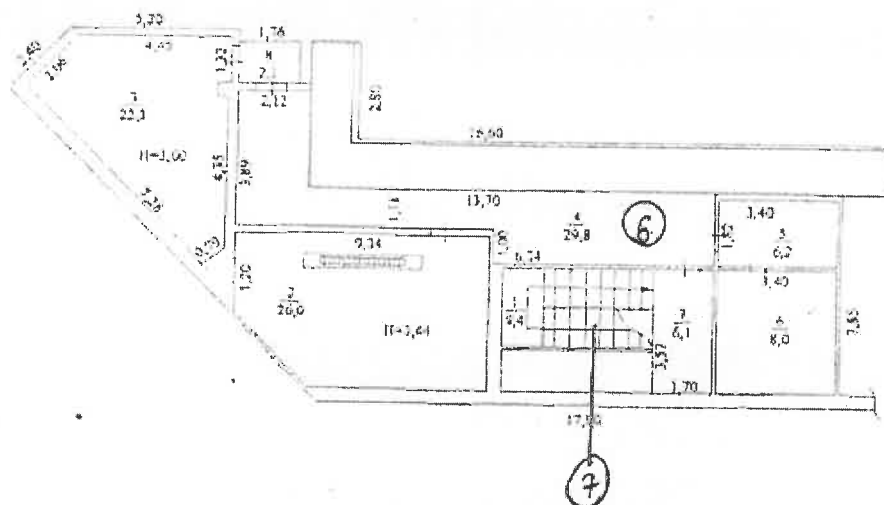
План 4 этажа Литер Д  
 ЧОУ ВО ЮУ (ИУБиП)  
 по адресу: 344068, г. Ростов-на-Дону, просп. Михаила Нагибина, 33а/47



Государственное унитарное предприятие технической инвентаризации Ростовской области			Инвентарный №
Лист 5 Листов 6	Позэтажный план пр-кт Михаила Нагибина, №33а/47 литер Д		М. 1 : 200
Дата		Фамилия И.О.	Подпись
21.10.09г.	Исполнил	Гуменчук И.Г.	<i>[Signature]</i>
21.10.09г.	Проверил	Чернов Г.Г.	<i>[Signature]</i>

Мансардный этаж Литер н/Д1  
 ЧОУ ВО ЮУ (ИУБИП)  
 по адресу: 344068, г. Ростов-на-Дону, просп. Михаила Нагибина, 33а/47

Литер н/Д1  
 мансардный этаж

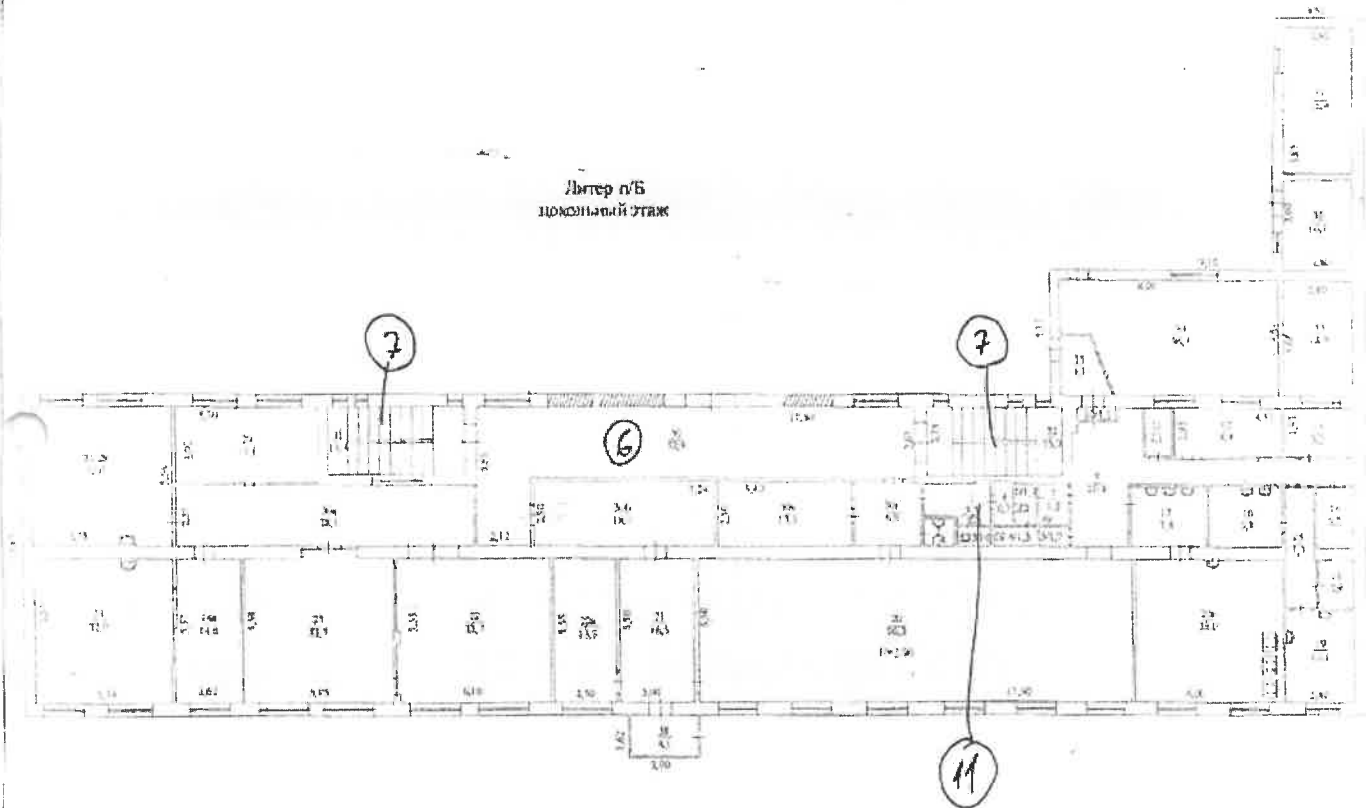


Государственное унитарное предприятие технической инвентаризации Ростовской области		Инвентарный №
Лист 6 Листов 6	Полтажный план пр-кт Михаила Нагибина №33а/47 литер Д	М 1:200
Дата	Фамилия И.О.	Подпись
21.10.09г. Исполнил	Гуменчук И.Г.	<i>[Signature]</i>
21.10.09г. Проверил	Чернов Г.Г.	<i>[Signature]</i>



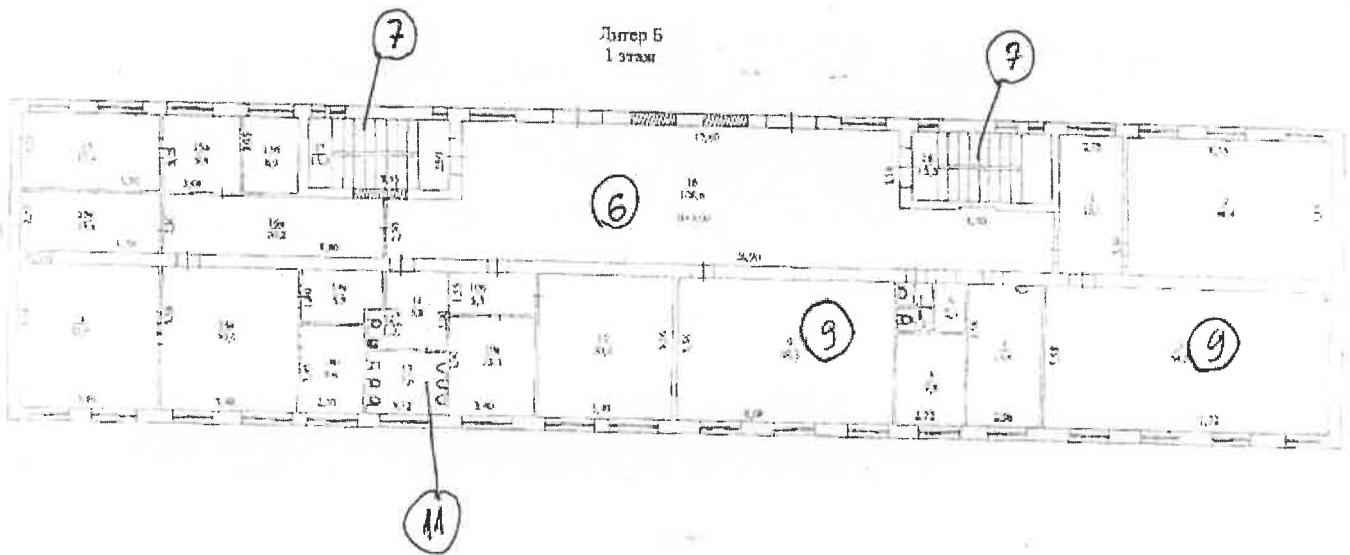
Цокольный этаж Литер п/Б  
 ЧОУ ВО ЮУ (ИУБиП)  
 по адресу: 344068, г. Ростов-на-Дону, просп. Михаила Нагибина, 33а/47

Литер п/Б  
 цокольный этаж



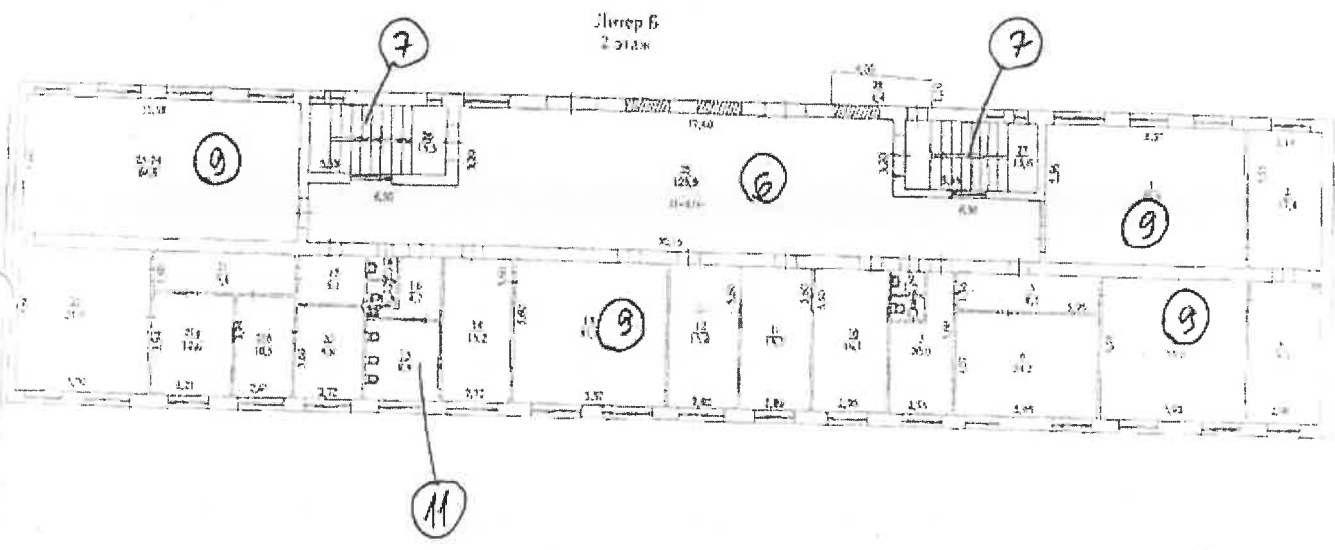
Государственное учебное предприятие технической инвентаризации Ростовской области			Инвентарный №
Лист 1	Пояснительный план		41 1 200
Листов 6	пр-кт Михаила Нагибина, №33а/47 Литер Б		
Дата		Фамилия И.О.	Подпись
21.10.09г.	Исполнил	Гуляевых И.Г.	
21.10.09г.	Проверил	Черной Г.Г.	

План 1 этажа Литер Б  
 ЧОУ ВО ЮУ (ИУБип)  
 по адресу: 344068, г. Ростов-на-Дону, просп. Михаила Нагибина, 33а/47



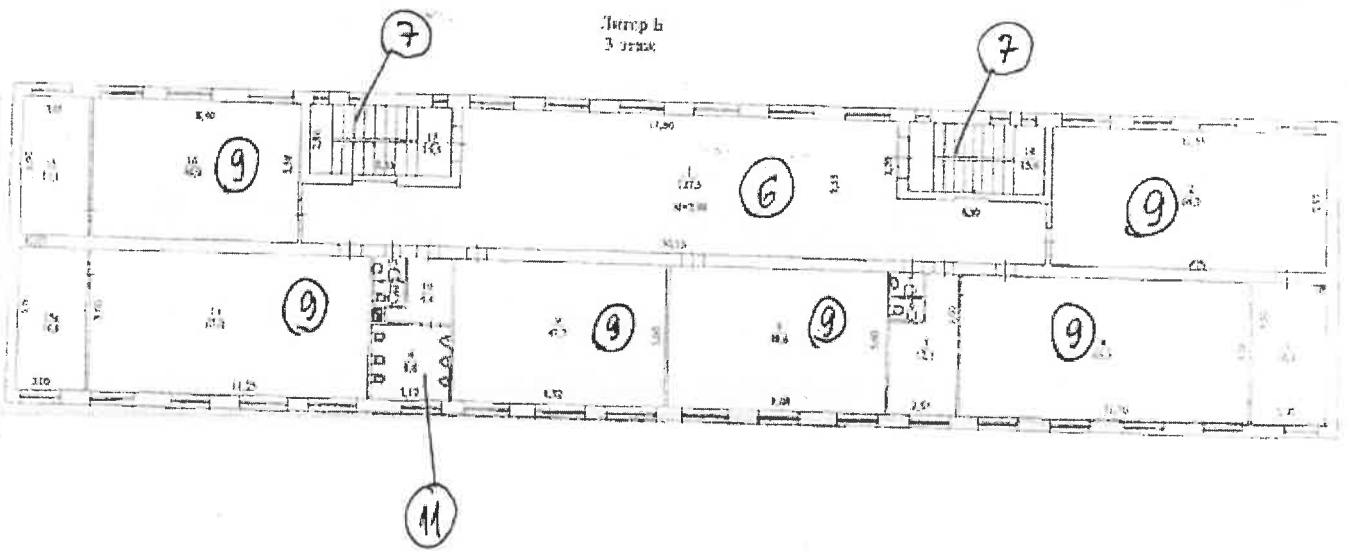
Государственное унитарное предприятие технической инвентаризации Ростовской области			Инвентарный №
Лист 2 Листов 6	Поэтажный план пр.п. Михаила Нагибина, №33а/47 Литер Б		М. П. 200
Дата	Фамилия И.О.		Звание
21.10.09г	Исполнил	Гуменюк И. Г.	1991-
21.10.09г	Проверил	Чарков Г. Г.	

План 2 этажа Литер Б  
 ЧОУ ВО ЮУ (ИУБип)  
 по адресу: 344068, г. Ростов-на-Дону, просп. Михаила Нагибина, 33а/47



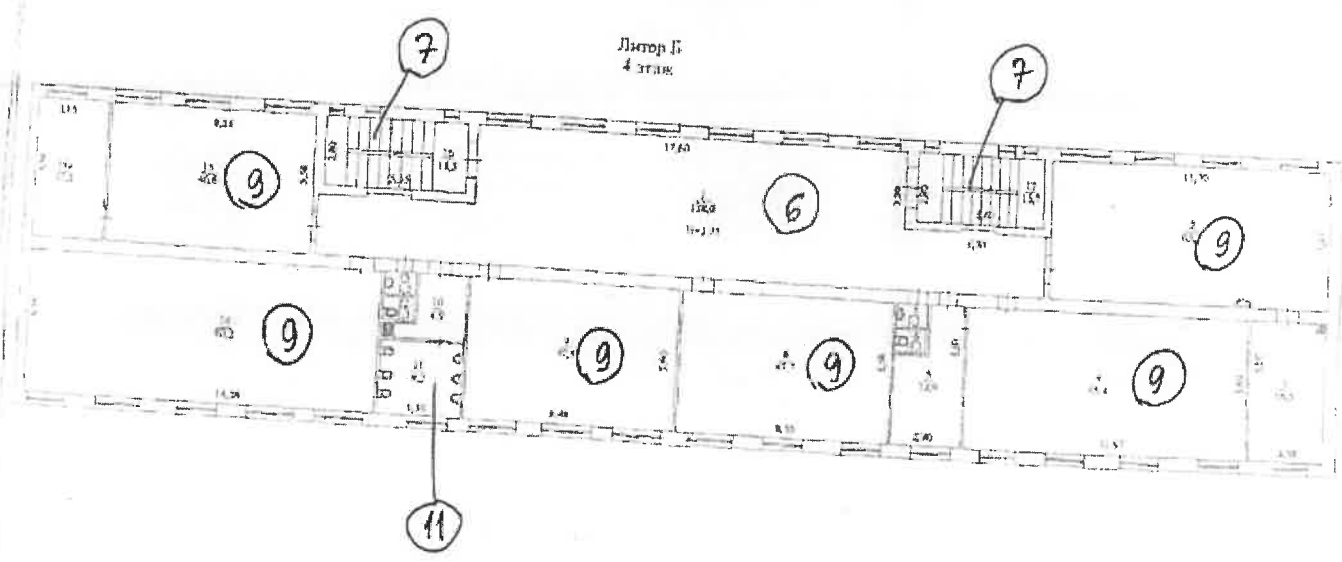
Государственное унитарное предприятие технического инвентаризации Ростовской области			Инвентаризация №
Лист 3	Постановный план		М 1 203
Листов 6	пр-кт Михаила Нагибина, №33а/47 Литер Б		
Дата	Фамилия И.О.		Подпись
21.10.09г.	Исполнил	Гусевник И.Г.	<i>[Signature]</i>
21.10.09г.	Проверил	Чевнов Г.Г.	<i>[Signature]</i>

План 3 этажа Литер Б  
 ЧОУ ВО ЮУ (ИУБип)  
 по адресу: 344068, г. Ростов-на-Дону, просп. Михаила Нагибина, 33а/47



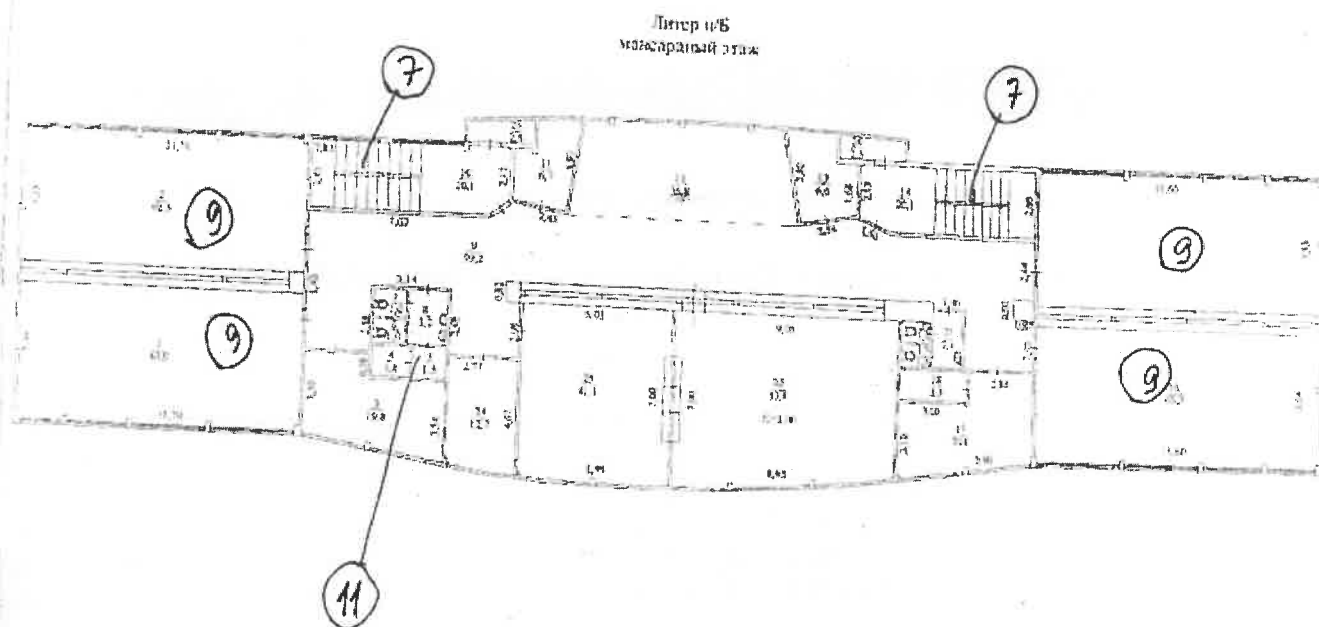
Государственное унитарное предприятие гелим-вской инициативы Ростовской области			Инициатор №
Вис: 4	Проектный план		№ 1 210
Листов 6	пр-т Михаила Нагибина, №33а/47 Литер Б		
Дата	Смирная И. С.		Подпись
21.10.09г	Исполнил	Гуженко И. Г.	✓
21.10.09г	Проверил	Чернов Г. Г.	✓

План 4 этажа Литер Б  
 ЧОУ ВО ЮУ (ИУБиП)  
 по адресу: 344068, г. Ростов-на-Дону, просп. Михаила Нагибина, 33а/47



Государственное унитарное предприятие жилищно-коммунальной инвентаризации Ростовской области			Инвентарный №
Лист 5	Поставный план		М. 1. 2007
Листов 6	пр.т. Михаила Нагибина, №33а/47		Литер Б
Дата	Фамилия И.О.		Подпись
21.10.09г.	Исполнил	Гуманух И.Г.	<i>[Signature]</i>
21.10.09г.	Проверил	Чернов Г.Г.	<i>[Signature]</i>

Мансардный этаж Литер н/Б  
 ЧОУ ВО ЮУ (ИУБИП)  
 по адресу: 344068, г. Ростов-на-Дону, просп. Михаила Нагибина, 33а/47



Государственное учреждение предприятия технической инвентаризации Ростовской области			Экспертный №
Лист 6	Планировочный план		М 1 2001
Листов 6	г.о. Михаила Нагибина №33а/47 Литер Б		
Дата	Фамилия И.О.		Подпись
21.10.09г.	Исполнил	Гуженко И.Г.	
21.10.09г.	Проверил	Чернов Г.Г.	